

德州职业技术学院
高等职业教育质量年度报告
(2017)

二〇一六年十一月

内容真实性责任声明

本人郑重声明：学校对德州职业技术学院质量年度报告
(2017)及相关附件的真实性、完整性和准确性负责。

特此声明。

单位名称 (盖章):



法定代表人 (签名):

孙同光

2016年11月20日

目录

目录.....	4
一、基本情况.....	6
(一) 学校沿革.....	6
(二) 办学规模.....	6
(三) 办学条件.....	6
(四) 主要成绩.....	6
二、学生发展.....	7
(一) 调整生源结构, 提升就业质量.....	7
1. 招生工作.....	7
2. 就业工作.....	13
(二) 构建全方位育人体系, 充实在校体验.....	18
1. 学生教育.....	18
2. 学生服务.....	25
3. 学生活动.....	27
(三) 全程系统培养, 助推职业发展.....	32
(四) 建立创业平台, 服务自主创业.....	33
(五) 坚持开展评先树优活动, 发挥示范带动作用.....	35
(六) 技能大赛全面开花, 助推人才培养水平提升.....	36
三、教学改革.....	41
(一) 专业与产业共舞、同振共生.....	41
1. 专业建设情况.....	41
2. 在校生分布情况.....	42
3. 专业建设成果.....	42
(二) 特色育人课程体系初步构建.....	43
1. 学院课程开设情况.....	43
2. 学院课程建设成果.....	44
(三) 创新机制, 推动产教深度融合.....	46
(四) 创新创业教育风生水起.....	48
(五) 搭建网络教学平台, 推进信息化教学资源的建设与使用.....	49

(六) 以课堂教学诊断为抓手, 试点教学诊断与改进工作	50
四、政策保障	52
(一) 加快构建现代大学制度, 推进治理能力、治理体系现代化建设	52
(二) 引培结合、专兼并举, 建设高素质师资队伍	52
(三) 多主体集团化办学特色进一步彰显, 引领学校管理体制机制不断创新	54
(四) 改进诊断机制, 加强质量监测与评价	54
(五) 建立多渠道筹资机制, 提高经费保障水平	55
1. 年度办学经费总收入及其结构	55
2. 办学经费支出	56
五、国际合作	57
六、服务贡献	57
(一) 紧跟社会需求, 实施精准培训	58
1. 社会服务与社会培训情况	58
2. 服务新型城镇化、农业现代化情况	58
(二) 加强科研能力建设, 提高科技服务水平	60
七、面临挑战	61
(一) 职业教育加快发展的新常态, 对我们的办学理念和发展思路、举措提出了新挑战。	61
(二) “后名校”时期的建设任务依然十分艰巨。	61
(三) 集团化办学深层次务实推进尚有很大困难。	62
(四) 师资队伍建设与学校实际需要矛盾突出。	62
(五) 区域经济社会发展战略调整, 对学校专业建设和社会服务能力提出新的挑战。	62
八、附表	63
表 1 计分卡	63
表 2 资源表	64
表 3 国际影响表	65
表 4 服务贡献表	66
表 5 落实政策表	67

一、基本情况

（一）学校沿革

德州职业技术学院是 2005 年 11 月经山东省人民政府批准、教育部备案，由原德州市技术学院、德州财贸经济学校、德州粮食学校、德州广播电视大学及德州经济学校组建而成。同时，保留“德州市技术学院”牌子，是德州市唯一的一所国办高职院校。2012 年 11 月，山东省人民政府批准将“德州市技术学院”改为“德州市技师学院”。2015 年 8 月，德州市人民政府批准依托学校建立“德州创新创业大学”。

（二）办学规模

学校设有 9 个教学系、部，开设普通高职专业 38 个、技师专业 4 个、高级技工专业 18 个，开放教育专业 40 个。全日制在校生 15000 余人，开放教育及其他在校生近 8000 人。形成了全日制和非全日制并举，高职带中职，技师、技工相互衔接，远程开放教育、成人教育、短期培训协调发展的办学格局。

（三）办学条件

学校占地面积 1190 亩，建筑面积 30 万平方米；在职教职工 863 人，其中专任教师 538 人；教授 40 人，副教授 201 人；具有博士、硕士学位的教师 297 人；“双师型”教师达到 91.45%。有全国优秀教师、山东省优秀教师、山东省高职教学名师各 1 人，山东省技术能手 2 人，德州市首席技师 7 人，德州市有突出贡献中青年专家 2 人。

（四）主要成绩

1. 我校以优异成绩通过省教育厅、财政厅专家组评估验收，被确定为“山东省技能型人才培养特色名校”，标志着我校跻身全省优质高职院校行列，对于我校二次创业发展具有里程碑意义；

2. 被省政府征兵办公室和省教育厅评为“2016 年山东省大学生征集工作先进单位”；

3. 被省台办确定为“山东省海峡两岸交流示范点”；

4. “汽车运用与维修技术专业”被列入山东省职业院校现代学徒制试点项目，目前，我校已有两个专业入选该试点项目，成为全省担负此项目的十所高职院校

之一；

5. 与天津滨海迅腾科技集团校企合作共建“互联网学院”，是山东首个定位于服务京津冀协调发展的“高技能人才培养与输出基地”；

6. 省教育厅批准我校“数控技术”高职专业与德州学院“机械设计制造及其自动化”本科专业开展“3+2”高职和本科分段贯通联合培养试点，至此，我校高职与本科贯通培养试点项目已达2个；

7. 我校申报的《工业机器人应用技术水平》《社会工作（家庭服务与健康养老）》两个项目，被省人社厅成功列入高级研修项目；

8. 我校学生处党支部被授予省委高校工委授予“山东省高校先进基层党组织”荣誉称号；

9. 我校学生社团“新能源科技协会”被评为“2016年山东省大学生优秀科技社团”；

10. 我校荣获第一届山东省教育科学研究优秀成果二等奖2项，三等奖4项；

11. 我校在全省职业院校信息化教学大赛中获奖14项；

12. 组织师生积极参加各级各类技能大赛，共获奖131项。其中，获得国家级一等奖5项，二等奖10项，三等奖14项；省级一等奖19项，二等奖25项，三等奖50项；

13. 我校以“优秀”等级通过省人社厅、省财政厅“山东省加强就业培训提高就业与创业能力五年规划(2014-2018)”省级培训项目绩效考评

14. 我校荣获2016年山东省大学生田径锦标赛8项冠军、2项亚军、3项季军，在参赛的29所高职高专院校中荣获男子组总成绩第二名，女子组总成绩第六名。

二、学生发展

(一) 调整生源结构，提升就业质量

1. 招生工作

2016年，省教育厅下达我校高职招生计划3800人，其中普通高职计划3160人、高职院校和本科高校“3+2”贯通培养计划80人、“高职+技师”合作培养计划80人、校企合作招生计划480人。截至10月15日，共录取4003人，实际报到3503人，录取率105.3%，报到率87.5%，均创历史新高。

表 1—2016 年高职招生人数统计

计划数（人）	录取数（人）	报到数（人）	录取率	报到率
3800	4003	3503	105.3%	87.5%

(1) 招生形式多样化

2016 年，全省构建现代职业教育体系建设进入新阶段，招生制度改革进入攻坚期，我校领导班子高瞻远瞩，科学谋划全局，紧抓有力时机，积极争取招生利好政策，有力促进了招生工作的全面开展，高职招生形式呈现多样化的特点。

①单独招生

我校单独招生计划 1130 人，报名 1754 人，通过资格审核 1740 人，现场确认参加考试 1429 人（其中春季考生 884 人，夏季考生 545 人），录取 1130 人，实际报到 1078 人。在全省 43 所开展单独招生工作的学校中，位居前列，圆满完成招生计划。

表 2—2016 年单独招生各区域招生人数

序号	地市	单招录取人数		合计
		夏季考生	春季考生	
1	东营		1	1
2	德州	25	16	41
3	菏泽	41	7	48
4	济南		10	10
5	济宁	16	80	96
6	聊城	1	23	24
7	临沂	118	34	152
8	青岛		2	2
9	日照	1		1
10	泰安	39	92	131
11	潍坊	1	2	3

12	烟台	1	23	24
13	莱芜	6	1	7
14	淄博	1	2	3
15	校内	2	585	587
合计		252	878	1130

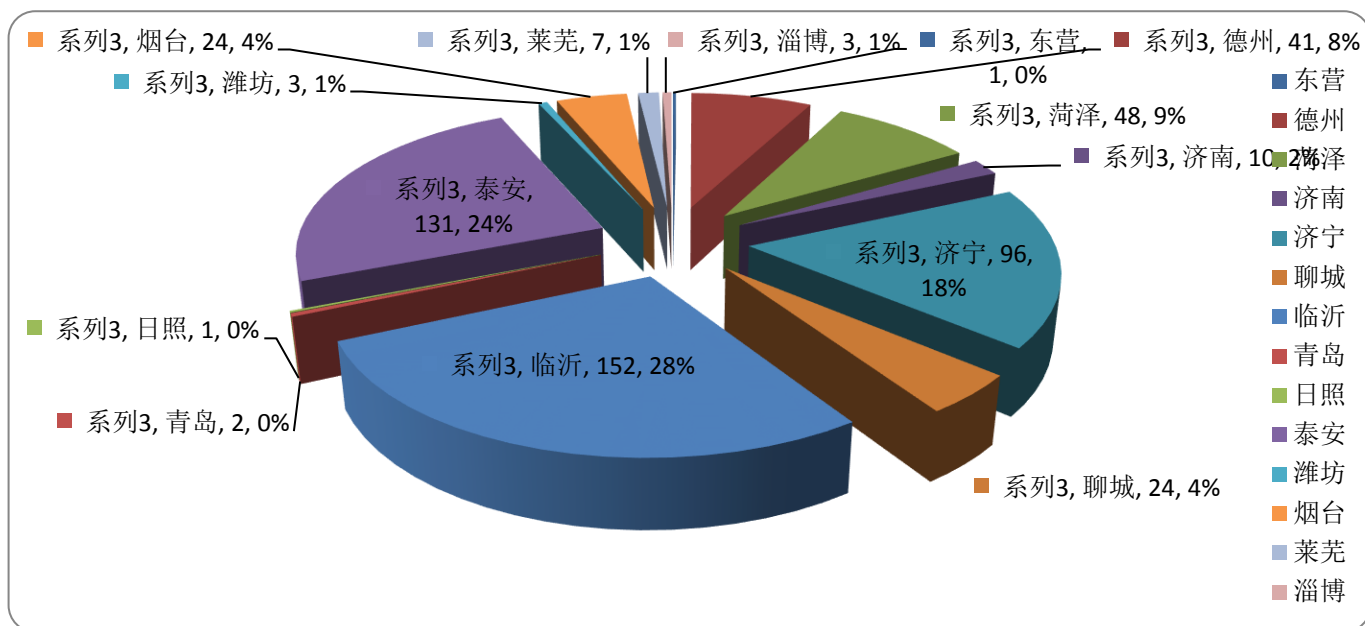


图 1—2016 年单独招生各区域招生图表

②高职院校和本科高校“3+2”对口贯通分段培养

经积极申请，省教育厅批准我校与青岛理工大学、德州学院进行对口贯通分段培养合作，下达汽车运用与维修技术、数控技术专业计划共 80 人，录取 46 人，实际报到 42 人，其中汽车运用与维修技术专业录取 31 人，机械设计制造及其自动化专业录取 15 人。录取最高分 449 分，最低分 413 分。

省外未完成调回计划，均可以申请用于注册入学计划。我校在 8 月 29 日、30 日新生报到后，未报到人数缺额和外省计划缺额，共计 607 人，全部计入注册入学计划。

经过两轮学生申请、院校录取，我校共有 331 人取得高职学籍，截至 10 月 8 日注册入学学生开学，实际报到 274 人。

表 4—2016 年注册入学生源分布情况

序号	地市	2016 年		
		录取数	报到数	报到率
1	菏泽	47	39	83.0%
2	德州	45	43	95.6%
3	泰安	29	26	89.7%
4	济宁	31	28	90.3%
5	聊城	49	35	71.4%
6	临沂	38	31	81.6%
7	淄博	16	13	81.3%
8	枣庄	22	15	68.2%
9	滨州	2	2	100%
10	潍坊	15	12	80.0%
11	济南	6	5	83.3%
12	烟台	7	7	100%
13	东营	0	0	0%
14	青岛	17	12	70.6%
15	日照	3	3	100.0%
16	莱芜	3	2	66.7%
17	威海	1	1	100%
合计		331	274	82.8%

(2) 生源结构进一步优化

2016 年报到的高职学生成绩情况，因为各省高考科目不一样，不具有可比性，仅以山东省普通高职文科、理科学生成绩为例，进行分析。

表 5—2015 年、2016 年录取学生成绩分析
(以山东省正式高考文、理科考生成绩为例)

成绩	2015 年		2016 年	
	文科人数	理科人数	文科人数	理科人数
最高分	489	495	454	449
500 分以上	0	0	0	0
450 分—500 分	8	60	1	0
400 分—450 分	19	36	13	53
350 分—400 分	65	99	86	46
300 分—350 分	283	238	517	152
250 分—300 分	458	342	353	542
200 分—250 分	0	371	124	283
200 分以下	0	3	19	75
总人数	833	1149	1113	1151

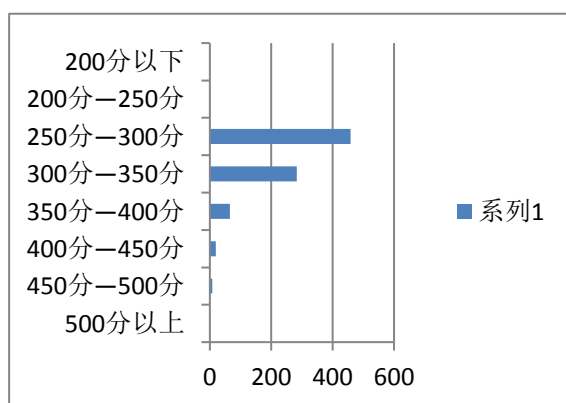


图 3-省内 2015 年文科考生分数分布图

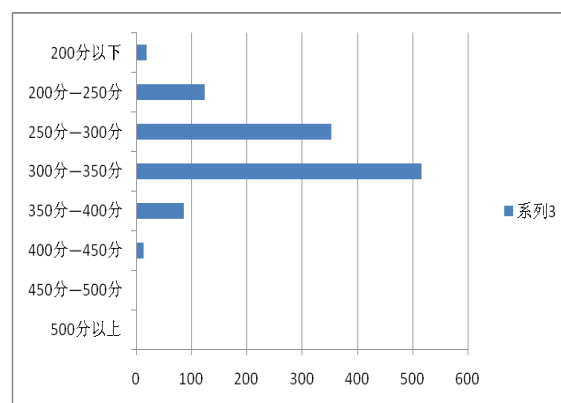


图 4-省内 2016 年文科考生分数分布图

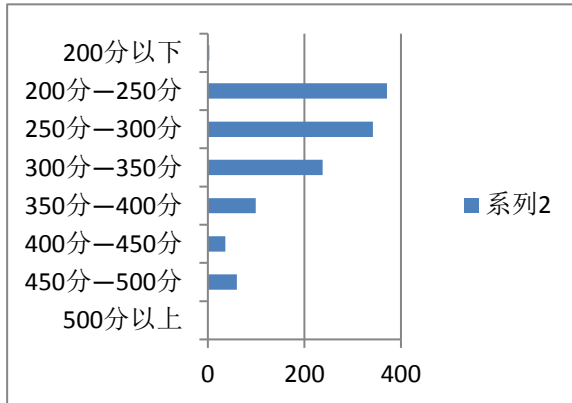


图 5-省内 2015 年理科考生分数分布图

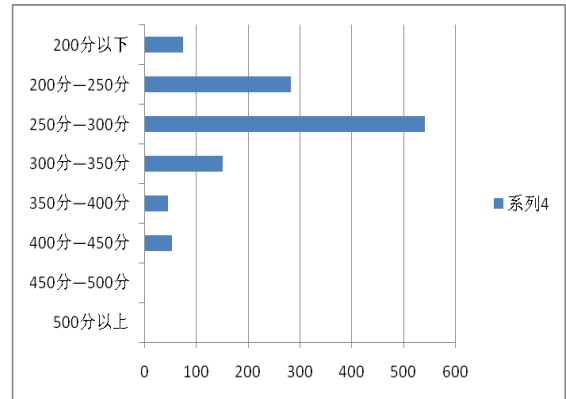


图 6-省内 2016 年理科考生分数分布图

2. 就业工作

我校始终把毕业生就业工作作为学校发展头等大事，毕业生就业工作做到“四到位”（机构、人员、场地、经费）、就业指导实现“四化”（全程化、全员化、专业化、信息化）。学校坚持产教融合、校企合作的办学模式，大力拓展就业渠道，强化就业指导服务，突出创新创业教育，全面推进毕业生就业工作科学化、制度化、系统化，我校毕业生就业工作取得可喜成绩。2015 年，被教育部授予“全国毕业生就业典型经验高校 50 强”。

（1）2016 年毕业生总体就业情况

2016 届德州职业技术学院共有非师范类毕业生 1577 人；截止 2016 年 11 月 15 日签约就业 1454 人，签约率 92.20%。其中网上签约 269 人（专升本 5 人，应征入伍 9 人），非派遣省外签约 30 人，劳动合同 1155 人。就业去向主要分布在山东省内济南市、青岛市、烟台市、东营市、日照市等省会、沿海城市以及北京、天津、唐山等地区，其中 35%的毕业生选择生源地就业。

表 6-分专业就业情况表

系部	专业	毕业生人数	已就业人数	未就业人数	就业率	对口率
机械系	机械设计与制造	56	56	0	100%	75%
	数控技术	66	65	1	98.48%	63.85%
	焊接技术及自动化	10	10	0	100%	70%
	模具设计与制造	5	5	0	100%	60%
	小计	137	136	1	99.27%	67.21%
电气系	机电一体化技术	241	227	14	94.19%	95.59%
	电气自动化技术	107	99	8	92.52%	94.79%
	小计	348	326	22	93.68%	100%

系部	专业	毕业生人数	已就业人数	未就业人数	就业率	对口率
经管系	物流管理	35	21	14	71.43%	60%
	市场开发与营销	29	14	15	48.28%	92.86%
	会计电算化	276	243	33	88.04%	77.37%
	酒店管理	13	13	0	100%	100%
	投资与理财	22	4	18	18.18%	100%
	餐饮管理与服务	3	3	0	100%	100%
	小计	378	298	80	78.84%	79.20%
计算机系	计算机应用技术	88	76	12	86.36%	98.68%
	网络系统管理	12	12	0	100%	91.67%
	物联网应用技术	12	9	3	75%	77.78%
	小计	112	97	15	86.61%	95.88%
建筑系	工程造价	184	183	0	99.46%	97.82%
	建筑工程技术	151	151	1	100%	95.36%
	园林工程技术	2	2	0	100%	100%
	小计	337	336	1	99.70%	96.73%
新能源系	太阳能光电应用技术	55	53	2	96.36%	84.90%
	应用电子技术	12	12	0	100%	75%
	小计	67	65	2	97.01%	83.08%
粮油食品与轻工系	应用化工技术	40	38	2	95%	71.05%
	生物化工工艺	8	8	0	100%	100%
	粮食工程	28	28	0	100%	92.86%
	服装设计	2	2	0	100%	0
	小计	78	76	2	97.44%	80.26%
汽车系	汽车运用技术	104	104	0	91.7%	81.73%
	汽车技术服务与营销	6	6	0	100%	66.67%
	汽车整形技术	7	7	0	100%	42.86%
	汽车电子技术	3	3	0	100%	100%
	小计	120	120	0	100%	79.17%
合计		1577	1454	7.8%	92.20%	80.15%

(2) 分区域就业情况统计

就业地区流向：省内就业 1062 人，省外就业 392 人；省内毕业生就业地区主要集中在山东省内，服务地方经济发展；省内就业主要流向德州市 534 人和青岛 120 人、济南 145 人、烟台 11 人、东营 23 人、潍坊 22 人、聊城 31 人、临沂 25 人、济宁 23 人、枣庄 12 人、日照 10 人等地区。

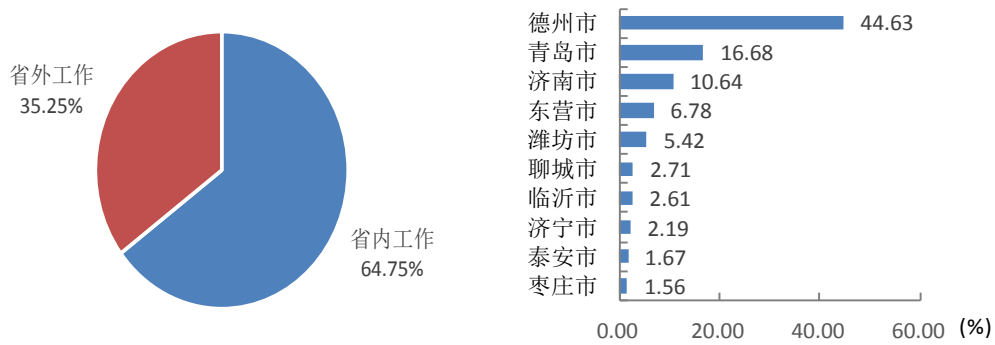


图 7-2016 届毕业生分区域就业情况

2016 年，我校共有毕业生 1577 人，就业人数 1454 人，其中升学 5 人。从就业区域看，省内就业占毕业生总数的 67.34%，本地就业学生数较往年有较大增长，反映出地方经济社会发展对人才吸引力在增强；省内其他地区主要集中在经济发达地区，地区经济社会发展水平成为影响就业的关键因素；外省生源主要回生源地就业，中西部经济社会的快速发展吸引广大毕业生回家乡就业，毕业生就业地区间的不平衡现象逐步改变。

(3) 毕业生从事的主要职业和主要行业情况

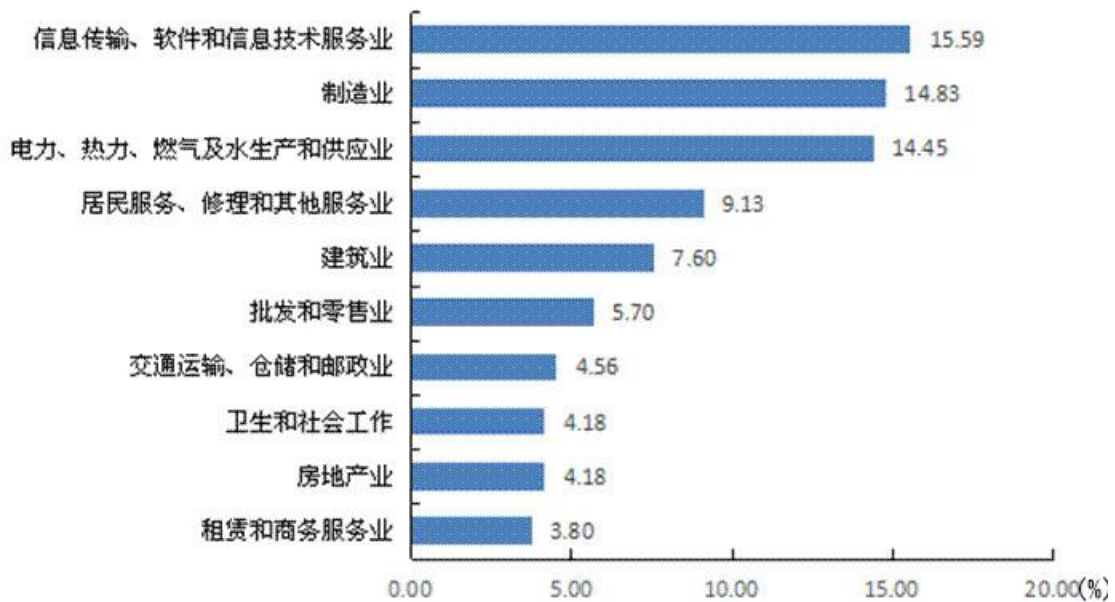


图 8-毕业生就业行业图

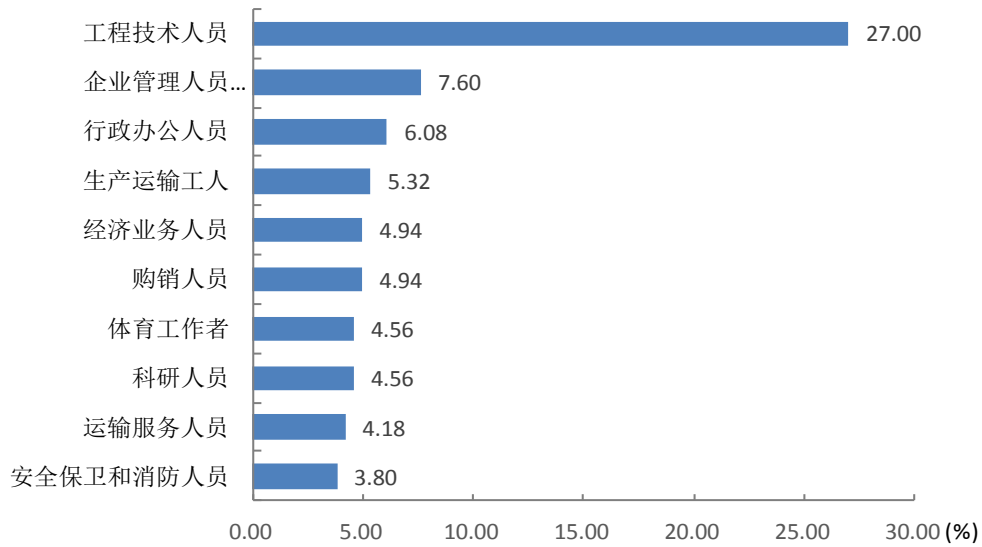


图 9-毕业生就业职业图

从毕业生就业职业看，理工类毕业生要从事工程技术和其他专业技术工作，行业涵盖机械、机电、电子信息服务、化工等。文科类毕业生主要从事商业和服务业工作，行业涵盖金融、旅游、财经、居民服务等。

(4) 毕业生对母校总体满意度

2016 届毕业生对母校的总体满意度为 98.59%，处于较高水平。

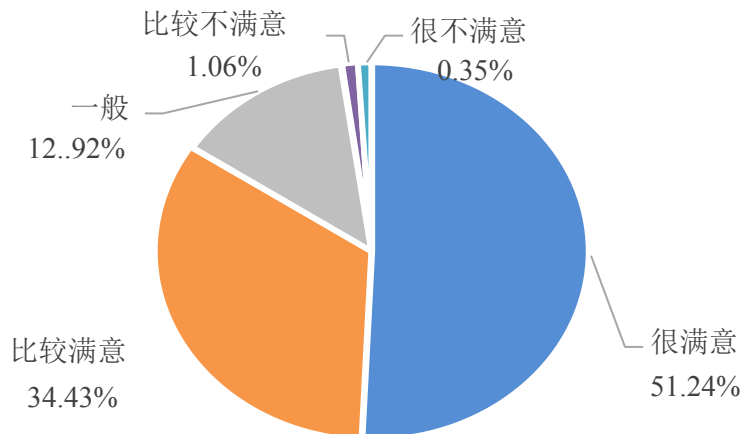


图 10-毕业生对母校满意度统计

学校就业工作在不断完善机制体制基础上，适应现代形势要求，就业工作做到机构、人员、经费、场地四到位，实现全程化、全员化、专业化、信息化。建立了“专业设置委员会”“人才需求调研室”和“毕业生跟踪管理办公室”三个

服务机构，为毕业生提供精细化服务，毕业生对母校满意度逐年提高。

(5) 用人单位满意度

用人单位对毕业生的满意度达 98.89%，处于比较满意水平。

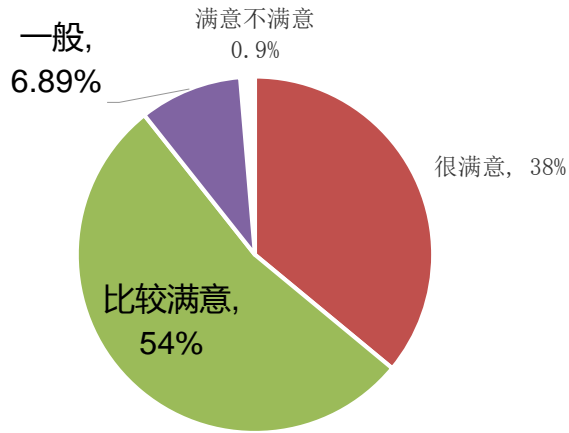


图 11-用人单位对毕业生满意度图示

优势能力：用人单位普遍认为我校毕业生工作作风踏实、工作态度端正、有韧性，并且对工作的理解和领悟力强。

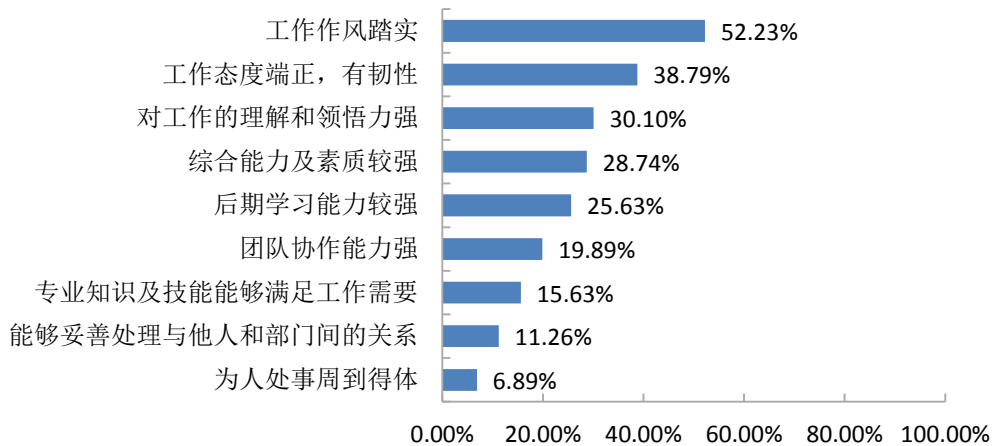


图 12-用人单位对毕业生的优势能力评价

学校持续推进校企合作体系改革，深入探索集团化办学，与企业共商人才培养大计，积极探索“订单培养”、“冠名班”、“现代学徒制”等人才培养模式改革，实行“资源共享、人才共育、过程共管、责任共担”的校企合作新机制；突出学生技术能力培养，把职业标准引入毕业生评价机制，推动技能大赛与就业对接，提高毕业生就业硬实力。毕业生深受用人单位欢迎。

(二) 构建全方位育人体系，充实在校体验

1. 学生教育

(1) 入学教育

开展了 2016 级新生入学教育和军训，通过军事训练、专题讲座、主题班会、参观学习等形式，进行了校规、校纪教育、日常行为规范教育、专业教育、法制教育、安全教育、国防教育等。



图 13-军训汇演

表 7-入学教育安排表

时 间		内 容	负责部门(主讲单位)	主持人	地 点	参 加 人 员
8 月 29 日—30 日		新生报到	系（部）	学生科长	生活区	学生科长、辅导员(班主任)
8 月 31 日	8:30-11:30	校史、校情教育（参观校史展馆），校纪教育、日常行为规范教育	系（部）	党总支书记	系部安排	学生科长、辅导员(班主任)
	14:30-17:30	专业教育、参观实习实训场地、创新创业科技园	系（部）	主任	系部安排	学生科长、辅导员(班主任)

9月1日	8:10	开学典礼暨军训动员大会	校领导、党政办公室 学生处、各系(部)	袁学峰	体育场	系(部)书记、学生科长、辅导员(班主任)
9月2日	8:00-9:00	法制教育(预防青少年犯罪)	保卫处(新城派出所)	张宏建	体育场	学生科长、辅导员(班主任)
9月3日	8:00-9:00	消防安全教育	保卫处(德州市消防支队)	谢连合	体育场	学生科长、辅导员(班主任)
9月4日	8:00-9:00	交通安全教育	保卫处(经济开发区交警二大队)	谢连合	体育场	学生科长、辅导员(班主任)
9月5日	8:00-9:00	反传销反邪教教育	基础部	田树军	体育场	学生科长、辅导员(班主任)
9月6日	8:00-9:00	禁毒知识教育	学生处(经济开发区公安局)	郭朝江	体育场	学生科长、辅导员(班主任)
9月7日	8:00-9:00	防范网络诈骗	学生处(德州市公安局)	范轶	体育场	学生科长、辅导员(班主任)
9月8日	8:00-9:00	艾滋病防治教育	学生处(德州市疾控中心)	郭朝江	体育场	学生科长、辅导员(班主任)
9月9日	8:00-9:00	国防教育及大学生应征入伍知识讲座	学生处(德城区武装部)	范轶	体育场	学生科长、辅导员(班主任)
9月10日	6:00-12:00	拉练	学生处、各系部		开发区	学生科长、辅导员(班主任)
9月1日-13日	8:00-11:30 14:30-17:30	军训	学生处、各系部		体育场	学生科长、辅导员(班主任)
9月14日	15:30	军训总结暨汇报表演	党政办公室、 学生处、各系(部)		体育场	系(部)书记、学生科长、辅导员(班主任)

案例 1: 发挥助理辅导员队伍在新生入学教育中的作用

学校延续助理辅导队伍参与新生入学管理教育的优良传统,举行了第八届助理辅导员培训班开班仪式,对新选拔的全体助理辅导员提出了希望和要求,要求他们努力当好辅导员(班主任)的助手参谋,身体力行,以实际行动为 2016 级新生树立典范,要以本次培训为契机,加强学习,认真实践,提高自身素质;要以身作则,率先垂范,充分发挥“三自”作用,不断提高、创新学生教育管理新方法新思路,取得新的更大成绩。



2016级新生助理辅导员培训班开班



副院长袁学峰对助理辅导员提出要求



学生处处长高续英主持仪式



团委书记田树军传达培训计划

图 14-新生教育

案例 2：开展 2016 级新生军训拉练活动

为锻炼新生的吃苦耐劳品质和坚强意志，9月10日上午，学校组织2016级3000余名新生进行了军训野外徒步拉练活动。拉练队伍在校田径运动场集合出发，出北大门，沿大学东路→康博大道→天衢东路→减河西岸大堤→东方红路→长河大道→由学校西门返回校园，全程14.1公里。校领导及有关部门负责人袁学峰、郭士武、周爱红、盖魁元、高续英、田树军及系（部）领导邢庆民、梁强等全程参加了拉练活动。



2016 级新生军训拉练



2016 级新生军训拉练启动仪式



学校领导参加军训拉练



军训拉练现场

图 15-新生军训拉练

(2) 理想信念教育

学校以德育大讲堂、校园微信平台、广播台，宣传栏等阵地，通过组织专题讲座、报告会、主题宣传等形式开展“中国梦”、“社会主义核心价值观”主题教育，通过学习宣传贯彻习近平总书记系列重要讲话精神“四进四信”活动，引导帮助青年学生和团学干部牢固树立对党的科学理论的信仰、坚定走中国特色社会主义道路实现“中国梦”的信念、增强对党和政府的信任、增进对以习近平同志为核心的党中央的信赖。

案例 3: 我校举办“坚定理想信念，为实现中国梦贡献青春和力量”专题报告会

2015 年 10 月 23 日下午，我校在学术报告厅举办了“坚定理想信念，为实现中国梦贡献青春和力量”的专题报告会，市关工委副主任兼副秘书长刘福山出席，市委党史研究室主任刘宝良作了专题报告。报告会由校党委委员、副院长袁

学峰主持，学生处处长高续英、团委书记田树军与院、系学团负责人，学生干部、入党积极分子等学生骨干近 500 人参加了报告会。

本次报告会进一步提高了广大青年学生对学习党史国史教育活动重要性的认识，培养了青年学生爱党、爱国的情怀，积极培育和践行社会主义核心价值观，进一步增强政治责任感和学校主人翁意识，为促进学风与校风建设、营造良好的育人环境、推进名校建设做出新的更大贡献。



图 16-报告会现场

案例 4：“珍爱生命，远离毒品”——德州职院举办禁毒知识竞赛

在国际禁毒日来临之际，2016 年 6 月 2 日下午，我校举办了以“珍爱生命，远离毒品”为主题的大学生禁毒知识竞赛。德州市开发区公安局禁毒办中队长刘长岭、我校团委书记田树军等应邀出席，共有 8 支代表队 24 名同学参加了本次竞赛。

本次禁毒知识竞赛的成功举行，必将对我校加强禁毒知识教育，提高大学生对毒品危害性的认识，增强大学生的防毒意识和抵御能力，促进大学生的身心健康产生重要的促进作用。



图 17-知识竞赛现场

(3) 素质教育

以心理咨询中心为平台对学生开展心理素质教育，增强学生心理健康，培养学生健全人格，帮助学生解决成长过程中遇到的心理问题，发展学生个人潜能，促进学生全面、健康发展。中心工作实行点、线、面结合，建立了学校、系（部）、班级三级网络服务体系，主要负责制定全校心理健康教育计划，指导、帮助学生开展心理健康教育活动，组织心理健康辅导员和学生心理委员培训，进行心理普查，建立学生心理档案，进行危机干预和规范的个体、团体心理咨询。同时，积极开展科学研究，组织、参加各种形式的工作交流活动。

案例 5: 我校举行“青春承诺 梦想绽放”大学生心理健康讲座

为提升我校大学生的人生观和价值观，提高大学生的心理素质和心理健康水平，2016年5月24日下午，国家积极心理学导师、国家二级心理咨询师于芮应邀为我校大学生进行了以“青春承诺 梦想绽放”为主题的心理健康教育讲座。活动由校团委书记田树军同志主持，各系（部）心理辅导老师以及学生代表听取了讲座。

于芮老师用生动活泼的讲授方式，结合生动的励志小故事，帮助我校大学生寻找自己迷失的梦想，帮助大家树立坚定的信心，以知识升华我们的心灵，帮助大学生正确认识自我、规划自我、超越自我；促进大学生健康成长和全面发展，为建设和谐校园做出积极贡献。

通过这次心理健康讲座，同学们学到了许多有益于自己身心健康发展的心理知识，为他们更好地适应大学生活，创造自己美好的未来提供了宝贵的经验。



图 18-讲座现场

案例 6: 我校 2016 年大学生心理健康节隆重开幕

5 月 6 日下午, 我校 2016 年大学生心理健康节开幕式隆重举行。校党委委员、副院长袁学峰出席并致辞, 学生处处长高续英主持。各系(部)学生科长、辅导员(班主任)以及心理健康辅导教师与全校高职学生参加了开幕式。

本届大学生心理健康节以“新体验·筑梦想·促成长”为主题, 活动时间将持续一个月。活动内容包括: 举办“大学生朋辈心理辅导员技能大赛”, 进行“心理健康优秀论文评选”、“心理健康教育创新活动评选”, 召开“心理主题班会”等, 通过系列活动帮助同学们进一步了解自我, 塑造健康心理, 学会分享, 体验快乐, 收获成长。



副院长袁学峰致辞



心理节活动



心理节活动



心理节活动

图 19-大学生心理健康节

案例 7：以大学生素质拓展基地为平台开展素质拓展训练

我校大学生素质拓展训练基地 2016 年 4 月完成建设, 设有 37 个素质拓展训练项目, 包括高空组合项目 16 个、地面拓展项目 8 个、教具项目 7 个、抗晕器械 3 组、心理极限项目 3 个。该项目基地建成使用以来, 先后对学生干部队伍和各班级体开展了素质拓展训练, 提高了学生心理素质和团队意识。



图 20-大学生素质拓展基地

2. 学生服务

(1) 大学生事务中心

我校大学生事务中心挂靠学生处（团委），于 2014 年 6 月正式运营，中心位于润德楼一楼，现有 200 平方米的服务大厅，设事务咨询与办理、信息查询两个功能区，学校相关职能部门入驻，为学生提供助学贷款、勤工助学、应征入伍、党团关系转接、学籍管理、考试报名、医疗保险报销、出具证明、办理证件等事务的咨询与服务。中心将始终坚持育人为本、竭诚为学生服务的工作理念，在完善“一站式”服务的基础上，增进师生互动交流，努力把中心打造成“大学生之家”。



图 21-大学生事务中心

(2) 大学生活动中心

我校大学生活动中心于 2016 年 6 月建成并投入使用，位于学生食堂（北）地下一层，总建筑面积 2567.82 平方米，总投资近 160 万元。中心共有 24 个工作室，其中包括舞蹈排练室、手工活动室、电声器乐活动室、公益社团工作室等。大学生活动中心在学生处（团委）指导、监督下运行，以学生社团活动为主，可容纳 500 余名学生同时开展室内活动。中心的建成拓展了大学生第二课堂活动空间，进一步完善了我校大学生素质教育体系，有助于提高我校大学生综合素质和人才培养质量。



剪纸文化工作室



舞蹈排练室



动漫、拍客工作室



战舞堂



夏团

图 22-大学生活动中心

(3) 学生资助

2015-2016 学年, 全校共有 2275 人次获得资助, 占学生总数的 27%。根据政策要求, 共评选出国家奖学金 3 人、省政府奖学金 4 人、国家励志奖学金 171 人、省政府励志奖学金 35 人, 国家助学金 1019 人, 发放国家和政府提供的奖助学金共计 228.95 万元, 办理助学贷款 576 人, 贷款金额 379.28 万元, 学校自筹资金 24.52 万元用于学生资助。全年资助金额 673.75 万元。

表 8-2015-2016 学年学生资助情况

自助形式	资助金额 (万元)	受助学生数 (人)	占在校生 比例	受助学生 人均金额(元)	备注
国家资助	228.95	1232	15%	1858.36	
助学贷款	379.28	576	7%	6584.7	
圆梦大学	1.2	6	0.07%	2000	
校内奖学金	16.72	260	3.19%	643	
应征入伍 学费补偿	39.8	51	0.63%	7803.9	
勤工助学金	7.8	150	1.84%	520	
合计	673.75	2275 (人次)			社会资助 未计入

3. 学生活动

(1) 社团活动

学校现有学生社团组织 120 个(比上一年度增加了 39 个), 其中社会公益类 7 个, 学术科技类 32 个, 文化艺术类 44 个, 体育竞技类 25 个, 创新创业类 10 个, 会员达 6859 人, 学生参与率达到 52%。一年来, 学生社团举办各类活动 580 项, 平均每周 12 个活动。学生通过参加社团活动, 丰富了业余文化生活, 锻炼了身心素质, 提高了交际能力和专业技能水平。

案例 8: 计算机信息技术工程系在第二届山东省大中专学生社团节大学生社团剪纸大赛中喜获佳绩

由中共山东省委高校工委、共青团山东省委、山东省学生联合会主办的, 以庆祝中国共产党成立 95 周年为背景, 以“扬齐鲁文明、展纸间风采”为主题的

第二届山东省大学生社团剪纸大赛日前结束。大赛共收到来自全省 32 所高校学生社团创作的 100 余幅参赛作品。我校计算机信息技术工程系剪纸社团共评选出 6 幅作品参加大赛，其中王广儒、邵鲁飞和侯雅莉 3 位同学的《褂》《富贵吉祥》和《凤戏牡丹团花》经过层层选拔，获得了“第二届山东省大中专学生社团节大学生社团剪纸大赛”团体一等奖的优异成绩，为学校赢得了荣誉。

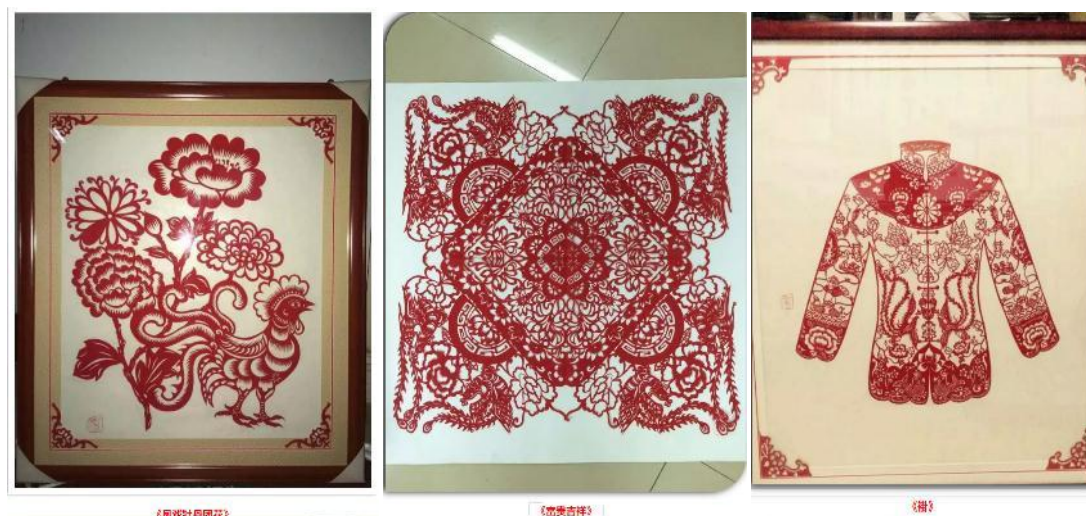
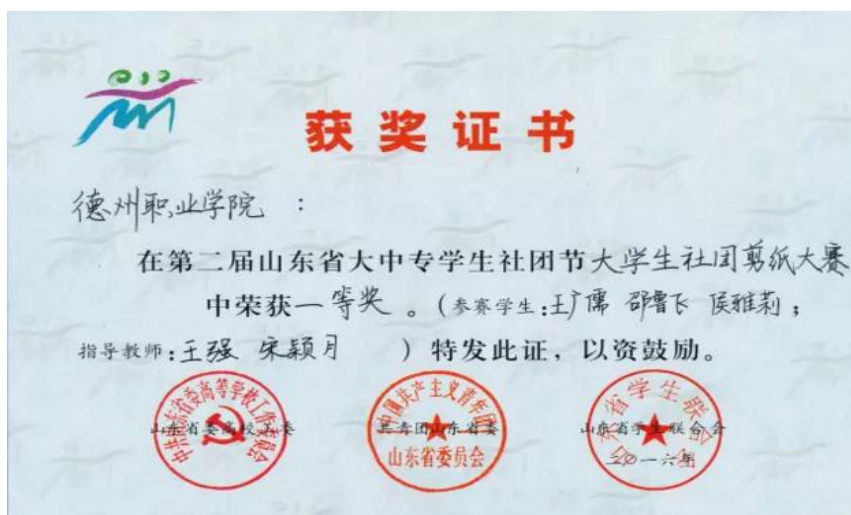


图 23-获奖证书及作品

(2) 科技文化艺术节

我校成功举办第八届校园科技文化艺术节, 本届校园科技文化艺术节形式新颖多样, 内容丰富多彩, 先后开展了舞蹈、街舞、啦啦操、歌手、围棋、书画、摄影、剪纸、礼仪、篮球等十几项比赛, 各项赛事都凝聚了广大师生的劳动和智慧, 丰富了校园文化生活, 营造了浓郁的文化育人氛围, 使同学们受到了文化与艺术的熏陶。我校还先后承办了蒙牛“超级女声”、娃哈哈“中华方言歌唱”德

州赛区总决赛，与共青团德州市委、德州市学生联合会联合举办了德州市首届校园街舞大赛，均取得了圆满成功。



为获奖项目颁奖

经管系合唱队

粮油轻工系合唱队

电气系合唱队

图 24-科技文化艺术节

案例 9: 与共青团德州市委共同联合承办第二届山东省大中专学生社团节—中学（职）学生社团舞蹈大赛

23 日上午，由山东省委高校工委、共青团山东省委、山东省文化厅、山东省学生联合会联合举办的“第二届山东省大中专学生社团节—中学（职）学生社团舞蹈大赛”在我校隆重举行。团中央国际联络部部长万学军，学校党委书记郭宝庆，德州团市委书记沈四平，德州团市委副书记孙艳雪，学校团委书记田树军观看了比赛。来自 7 个地市 15 个中职中学社团参加了此次大赛。

经过激烈角逐，最终，滨州市第一中学选送的《茉莉花开》、临沂艺术学校选送的《笋儿尖尖》、日照师范选送的《花球啦啦操》三个作品荣获大赛一等奖，滨州市技术学院选送的《你若盛开》等 6 个作品荣获二等奖，滨州市技师学院选送的《新疆之恋》等 6 个作品荣获大赛三等奖。我校在本次比赛中荣获两项二等奖、两项三等奖的好成绩。



图 25-社团舞蹈大赛

案例 10：德州职业技术学院上演德州市首届校园街舞大赛

5月20日晚，德州市首届校园街舞大赛在德州职业技术学院拉开帷幕。来自德州学院、德州职业技术学院、华宇工学院、德州市实验中学、武城二中的街舞队员们同场竞技，炫酷的舞姿嗨翻全场。

本次活动由共青团德州市委、德州职业技术学院、德州市学生联合会联合举办，旨在开展“走下网络、走出宿舍、走向操场”主题群众性课外体育锻炼活动，丰富大中专学校校园文化生活，促进广大青年学生健康成长。比赛组别分为齐舞、Breaking3V3（霹雳舞）、Popping1V1（机械舞）。

最终经过激烈比赛，德州职业技术学院的 my time 获得齐舞比赛一等奖，德州实验中学的魏世锐、由云松、裴天一获得霹雳舞比赛一等奖，武城二中的尹书昊获得机械舞比赛一等奖。



图 26-校园街舞大赛

(3) 公寓文化节

为培养学生文明高雅的生活行为，推进宿舍管理和育人工作，我校举行第七届大学生宿舍文化节活动。内容包括“宿舍文化征文比赛、摄影比赛、走廊文化作品展评、公益广告设计比赛、十佳文明宿舍评比，以及系列文化竞赛活动”等。这些内容贴近学生、贴近实际、贴近生活，为广大同学施展才艺提供了一个广阔的平台，它也将成为展示我院精神文明建设和校园文化建设风貌的一个重要窗口。

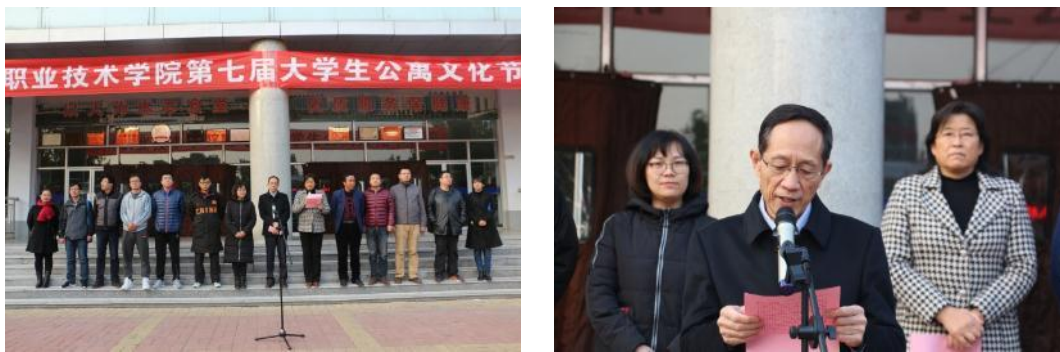


图 27-公寓文化节启动仪式

(4) 运动会

4月22-23日，我校举办第十届田径运动会。各项比赛中，全体运动员发扬“更高、更快、更强”的奥运精神，取得了运动成绩与精神文明双丰收。本届运动会中共9个赛项打破了校运会记录，充分展现了我校学生拼搏向上的精神风貌，为促进学校体育运动的蓬勃发展、增强学生的身体素质、丰富校园体育文化生活起到了重要作用。



图 28-田径运动会

（三）全程系统培养，助推职业发展

我校以大学生职业发展为核心理念和逻辑主线建立其教育体系，我校的人才培养方案，实际上就是一个学生职业发展的路线图，按照岗位任务设计课程，按照行业职业要求考取相关职业资格证书，再到职业岗位顶岗实习。在三年的培养过程中，以职业发展为线根据不同年级的学生认知规律，突出不同的教学重点内容和要求，建立了全程化职业发展教育体系，设计了连续性的模块教学单元，以提高其教学效果。大一识性实践教育，通过入校专业教育、开设就业规划课程；大二体验性实践，利用寒暑假开展社会调研、企业参观、开展创业实践活动；大三顶岗实践，按照现代学徒制培养计划在第五学期到企业轮岗实践，在第六学期到企业顶岗实习。学校并为一、二、三年级学生制定了《大学生职业发展教育实践手册》，把课程相关要求、内容实践逐一记录在手册之中，作为毕业考核内容之一。学校为了保障职业发展教育实施，建立了一个中心两个团队，即大学生就业指导中心，就业、创业两个教师导师团队。在课程上学校开发了大学生职业发展教育课程，除保留原有的就业指导、职业生涯规划课程，还编写了《职场攻略》一书，以毕业生就业、创业故事供学生借鉴。

创业孵化基地”，鼓励大学生自主创业，大学生创业项目得到迅速发展。创业孵化基地现有创新创业工作室（项目）20 个，涵盖机械、电子、建筑、园林、电子商务、计算机应用开发与维修，餐饮、旅游、物流、快递，家政服务与汽车咨询等。根据职业教育发展要求，学校积极争取，德州创新创业大学在我校正式建设，以期形成集“创业培训、创业服务、创新研究、成果孵化”为一体的开放、服务型基地和创新创业教育、孵化平台，为大学生自主创业提供更加高端的平台。



图 31-校领导到基地指导



图 32-指导教师与学生研发



图 33-获奖证书



图 34-学生在基地活动

案例 11：建设德州创新创业大学，创新创业教育蓬勃开展

经过一年的建设，德州创新创业大学已初具规模并实现正常运转。学投资 1000 余万元，建设了“大学生创新创业科技园”，入驻孵化创业项目 17 个；搭建了“六大服务平台”和“三大功能区”，改造成集“创业培训、创业服务、创新研究、成果孵化”于一体的开放、服务型基地和创新创业教育、孵化平台。开辟“大学生创新创业大讲堂”，聘请中国林业大学路军博士、皇明集团总裁黄鸣等全国创新创业教育知名人士来校开展讲座、指导。截至目前，已举办创新创业培训班三期，开展“大学生创新创业大讲堂”2 期，培训人数 3000 余人，创新创业之风蔚然形成。

案例 12: 自主创业结硕果

为更好的促进大学生创业工作的开展,学校出台了《大学生创新创业教学团队选拔与管理办法》,引导我校大学生创新创业工作走向规范化、制度化、科学化,创新创业教育效果凸显。经济管理系张开涛老师指导成立的“华信网赢大学生创业工作室”运转良好,3个项目正在申请实体注册,带动十几名同学实习就业,并已取得较好的经济效益;电气工程系学生李飞龙的创意“网末速递有限公司”,在“挑战杯——彩虹人生”全国职业学校创新创效创业大赛中获一等奖,现在公司已在实际运行,经济效益可观。

(五) 坚持开展评先树优活动,发挥示范带动作用

充分发挥优秀学生和集体在教育工作中的示范作用。通过开展各类评选表彰活动,教育引导树立争先创优意识和积极向上的人生观、价值观。鼓励学生参加国家、省、市级各类比赛,对获奖选手、指导教师和部门按照《德州职业技术学院文体活动奖励办法》进行奖励,全年奖励学生优秀个人和集体 2936 人次。

表 9-德州职业技术学院 2016 年学生奖励统计表

序号	获奖项目	获奖情况	获奖集体或学生数	级别
2	山东省第二届社团节	舞蹈大赛二等奖	2	省级
		舞蹈大赛三等奖	8	省级
		沙画创意大赛三等奖	4	省级
		剪纸比赛一等奖	3	省级
3	省级评优	省级优秀学生	8	省级
		省级优秀学生干部	4	省级
		省级优秀毕业生	101	省级
4	“校园十佳”评选	校园十佳团支部	10	校级
		校园十佳文明宿舍	9	校级
		校园十佳社团	10	校级

序号	获奖项目	获奖情况	获奖集体或学生数	级别
		校园十佳个人	100	校级
5	校内评优	优秀团员	742	校级
		优秀团干部	214	校级
		优秀团支部	43	校级
		优秀学生干部	247	校级
		三好学生	931	校级
		先进班集体	52	校级
		优秀助理辅导员	44	校级
		优秀大学生奖学金	404	校级
	总计		2936	

（六）技能大赛全面开花，助推人才培养水平提升

召开了技能大赛表彰会，多次组织我校优秀的大赛指导教师进行经验推广，进一步保障了技能大赛组织实施的科学性、针对性，技能大赛“三步走”目标的“全面开花”目标基本实现。职业院校比赛中获得了国赛一等奖、二等奖各一项，省赛一等奖三项，实现了我校在全国职业院校技能大赛和全省职业院校技能大赛的新的突破，同时，2016年学校还承办了“2016年世界技能大赛山东省选拔赛德州市预选赛”“2016年德州市中等职业院校技能大赛”等一系列技能大赛。截止2016年11月15日，我校参加各级各类技能大赛获奖131项。其中，获得国家一等奖5项，二等奖10项，三等奖14项；省级一等奖19项，二等奖25项，三等奖50项。

表 10-2016 年职业院校技能大赛部分获奖汇总表

参赛项目	级别	奖次
2016年全国职业院校技能大赛高职组电子商务赛项	国家级	一等奖
2016年全国职业院校技能大赛风光互补发电系统安装与调试项目	国家级	二等奖
2016年山东省职业技能大赛（高职组）汽车营销	省级	一等奖

参赛项目	级别	奖次
2016年山东省职业技能大赛（高职组）物联网技术应用	省级	一等奖
2016年山东省职业技能大赛（高职组）现代物流储存与配送作业优化设计和实施	省级	二等奖
2016年山东省职业技能大赛（高职组）三维建模数字化设计与制造	省级	二等奖
2016年山东省职业技能大赛（高职组）自动化生产线安装与调试	省级	二等奖
2016年山东省职业技能大赛（高职组）工业机器人技术应用	省级	三等奖
2016年山东省职业技能大赛（高职组）电气控制系统安装与调试	省级	一等奖
2016年山东省职业技能大赛（高职组）汽车检测与维修	省级	三等奖
2016年山东省职业技能大赛（高职组）农产品质量安全检测	省级	三等奖
2016年山东省职业技能大赛（高职组）嵌入式技术与应用开发	省级	二等奖
2016年山东省职业技能大赛（高职组）云计算技术与应用	省级	三等奖
2016年山东省职业技能大赛电子商务赛项	省级	一等奖

案例 13：电子商务技能大赛获国赛一等奖

2016年5月13日，2016年全国职业院校技能大赛高职组“电子商务技能”赛项在天津商务职业学院举行，我校代表队荣获该赛项团体一等奖，取得历史性突破。计算机信息工程系王成志、陶建强老师荣获赛项优秀指导教师称号。

本次“电子商务技能”赛项以网店开设装修、网店运营推广、网络客户服务、网店经营分析四个关键任务完成质量以及选手职业素养作为竞赛内容，全面考察选手的商品整合能力、视觉营销能力、网络营销能力、客户服务能力、网店运营能力、团队合作能力等提高选手利用数据实现精准营销能力。四位参赛队员紧密配合，团结协作、沉着应战，克服了种种困难，发挥了良好的专业技能水平，经过近8小时激烈角逐，最终在81所高职院校中脱颖而出，以92.27的成绩获得团体一等奖，为山东代表队和学校争得了荣誉，创造我校技能大赛历史最好成绩。



图 35-大赛备赛与获奖情况



图 36-大赛现场

案例 14：光伏发电系统安装与调试大赛荣获佳绩

2016 年全国职业院校技能大赛高职组风光互补发电系统的安装与调试赛项于 5 月 27 至 29 日在南京工业职业技术学院举行。本次大赛由教育部主办，电力行业职委等部门协办，南京工业职业技术学院承办。共有来自全国各省、市、自治区的 51 个代表队参赛。我校新能源技术工程系学生王笛、王硕显、郑金荣，组成山东省代表一队，在指导老师董圣英、陈圣林的指导下沉着迎战，再次荣获团体二等奖的好成绩。这是我校新能源系自 2012 年以来第三次获得该赛项的二等奖。在本次大赛中，我校大赛成绩位于山东省三支代表队之首。



图 37-指导教师选手合影与获奖情况

案例 15: 电气系参加中国机器人大赛脱颖而出

10月27日至31日，由中国自动化学会、中国教育部高等学校自动化类专业教学指导委员会、长沙市人民政府共同主办的2016年中国机器人大赛在湖南长沙红星国际会展中心举行。中国机器人大赛是目前国内最具影响力、最权威的机器人技术大赛和科普盛会，也是当今中国智能制造技术和高端人才的重重大交流活动。本届大赛吸引了全国28个省、自治区、直辖市的240余所院校参加，近1200支参赛队伍同台竞技。

本次大赛中，我校共派出2名教师、7名学生组成的2支参赛队，分别参加助老机器人服务生活项目，助老机器人环境与安全服务项目的比赛。比赛中，我校2支队伍分别与本科院校进行了三天三轮的激烈角逐，最终获得了1个二等奖、1个三等奖。总排名22名，名次远超于天津工业大学、齐鲁工业大学等本科院校。

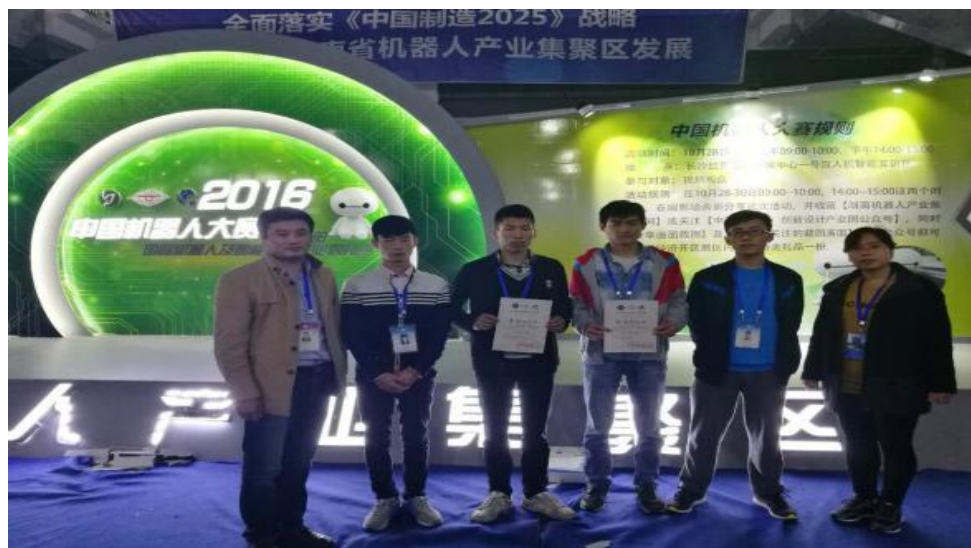




图 38-大赛参赛与获奖情况

案例 16: “蓝桥杯”全国软件专业人才设计与创业大赛成绩优异

2016年5月27日，第七届“蓝桥杯”全国软件专业人才设计与创业大赛决赛在北京举行。本届“蓝桥杯”全国软件专业人才设计与创业大赛是由教育部高等学校计算机科学与技术教学指导委员会、工业和信息化部人才交流中心共同主办，是为推动软件开发技术的发展，促进软件专业技术人才培养，向软件行业输送具有创新能力和实践能力的高端人才，提升高校毕业生的就业竞争力，全面推动行业发展及人才培养进程举行的大赛。

我校计算机信息工程系孙葛彤和李常胜两名同学是在省赛中获得一等奖的好成绩后代表山东省参加此次全国比赛，分别获得二等奖和三等奖。



图 39-大赛参赛与获奖情况

案例 17: 汽车营销项目大赛取得突破

2016 年 11 月 4 日—6 日, 山东省职业院校技能大赛高职组“汽车营销”项目比赛在烟台汽车工程职业学院举行, 经过两天半三个赛项的激烈角逐, 我院汽车工程系的选派的由林琳, 孙长玉两名同学组成的参赛队在全省 35 支参赛队中脱颖而出, 斩获一等奖, 为我院争得荣誉, 也是该赛项省赛的最好成绩。



图 40-大赛参赛情况

三、教学改革

(一) 专业与产业共舞、同振共生

1. 专业建设情况

2016 年, 学校修订出台《专业建设实施意见》《专业优化与调整实施办法》等文件, 主动适应中国制造 2025, 主动对接京津冀协同发展示范区建设和德州区域产业发展需要, 与德州市 13 个产业联盟紧密合作, 在前期调研基础上, 改造提升传统专业, 设置新兴专业, 调整、撤销劣势专业, 构建专业随产业发展的动态调整机制。新增工业机器人技术、空中乘务、新能源汽车、城乡规划专业, 停招机电设备维修与管理、工业分析技术、生物质能应用技术、服装与服饰设计、智能产品开发、汽车电子技术专业, 学校招生专业数稳定在 38 个左右, 专业布局进一步优化, 专业布局的中国智造特色初步彰显。

学校 38 个高职专业, 分别属于能源动力与材料、土木建筑、装备制造、生物与化工、食品药品与粮食、交通运输、电子信息、财经商贸、旅游、文化艺术、教育与体育大类、公共管理与服务 12 个专业大类, 24 个二级专业类别。其中, 装备制造类专业 9 个、电子信息类专业 6 个、财经商贸类专业 6 个、生物

与化工大类专业 4 个、土木建筑大类专业 3 个、交通运输大类专业 2 个、文化艺术大类专业 2 个、旅游大类专业 2 个、能源动力与材料大类专业 1 个、教育与体育大类专业 1 个、公共管理与服务大类专业 1 个、食品药品与粮食大类专业 1 个。

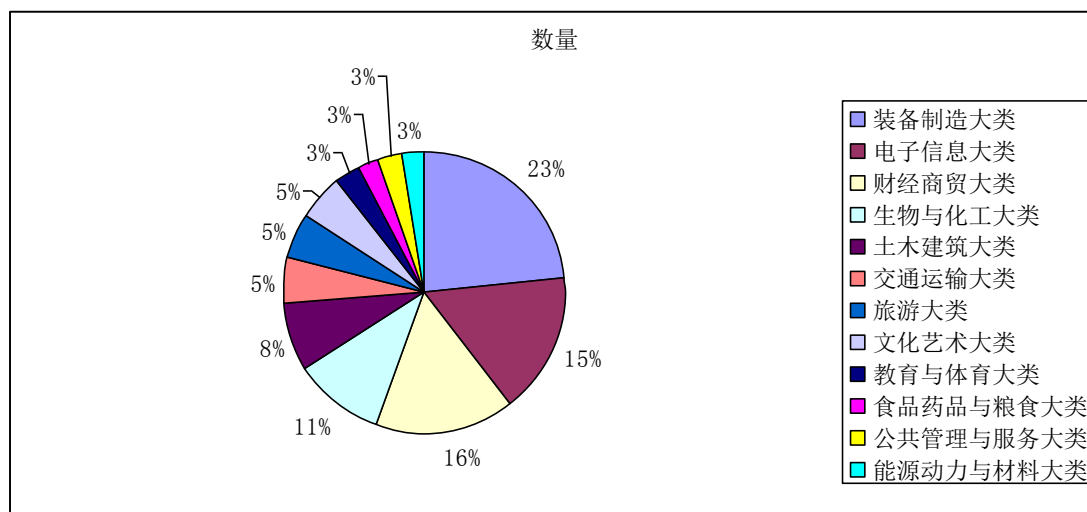


图 41-学院招生专业大类示意图

2. 在校生分布情况

在校生人数超过 500 人的专业有 7 个，主要集中在装备制造大类、交通运输大类、土木建筑大类、教育与体育、财经商贸大类和电子信息大类专业大类；有 12 个专业，在校生人数在 100 人-500 人之间；有 19 个专业，在校生人数小于 100 人。

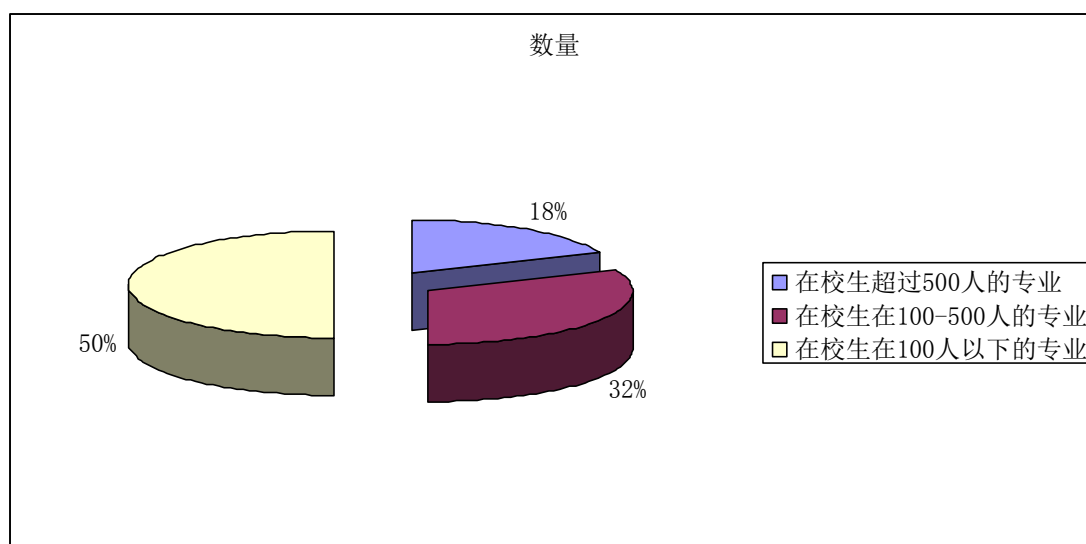


图 42-专业在校生人数分布图

3. 专业建设成果

目前学院有央财重点支持建设专业 2 个，省级特色专业 4 个，山东省特色名

校建设重点建设专业 9 个，院级重点（特色）专业 12 个，逐步形成了以央财重点支持建设专业、省级特色专业为龙头，院级重点（特色）建设专业为骨干，其他专业协同发展的三级专业建设体系。

表 11-专业建设情况列表

序号	专业名称	央财专业	省特色专业	院重点、特色专业	名校重点建设专业
1	机电一体化技术			#	#
2	电气自动化技术			#	
3	应用电子技术			#	
4	光伏发电技术与应用	#		#	#
5	应用化工技术			#	#
6	数控技术		#	#	#
7	计算机应用技术			#	#
8	建筑工程技术			#	#
9	会计		#	#	#
10	物流管理		#	#	
11	粮食工程技术	#		#	#
12	汽车运用与维修技术		#	#	#

（二）特色育人课程体系初步构建

1. 学院课程开设情况

2016 年学院共开设课程共计 910 门，其中公共课 106 门、专业基础课 204 门、专业课 600 门，其中 A 类课程 96 门、B 类课程 524 门、C 类课程 290 门。

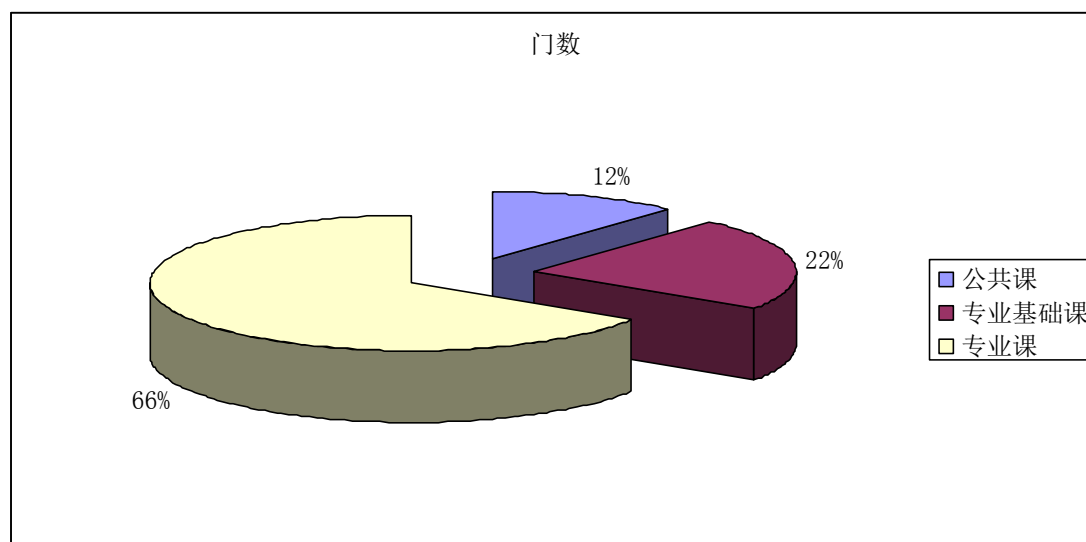


图 43-各类课程比例图 1

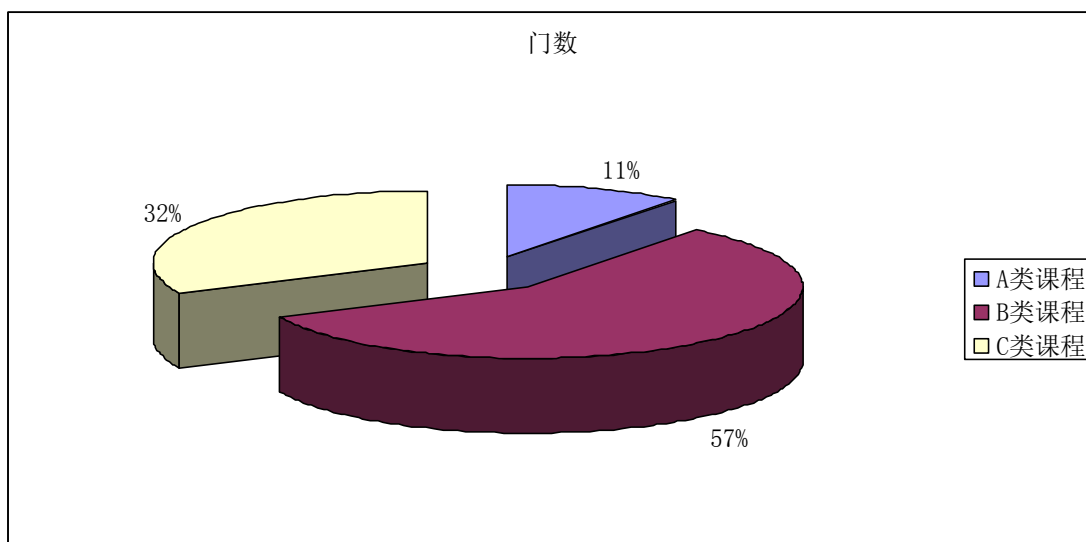


图 44-各类课程比例图 2

2. 学院课程建设成果

构建以工作过程为导向、职业岗位能力要求为本位的“3 平台+3 模块”课程体系、“4 层 4 训”能力递进式实践教学体系。设立可实现各专业或专业群共享的 3 个平台，即公共基础平台、德能文化素养平台、专业通用平台；满足学生个性化发展需求，设立具有专业特色的 3 个模块，即专业技能模块、技能大赛模块、创新创业模块，全面实现职业素养、专业技能、应赛水平的培养。“3 平台+3 模块”课程体系将德能文化教育、技能大赛教育、创新创业教育融入人才培养体系，实现平台共享、模块分立、三课堂全程素养育人，满足学生全面发展需求，实现学生全面发展。

“4 层 4 训”实践教学体系。按照学生认知与技能成长规律和“四明确”（明确职业岗位，明确人才规格要求，明确课程链路，明确证书要求）要求，遵循“整体设计，分层推进”原则，按照“识岗、学岗、熟岗、顶岗”四岗递进的培养过程，划分单项训练、综合训练、大赛训练、研发训练 4 个层次，通过学中做、做中学、赛中学、探中学等四种形式，系统构建“4 层 4 训”实践教学体系。

大力推进系统化的项目化课程改革，使“三能”师资队伍建设、“生产实境”实践基地建设、教学资源建设等方面和项目化课程改革要求相适应。教师积极参与项目化课程建设，2016 年教师编写并出版项目化教材 58 本。

案例 18: 计算机应用技术专业“3 平台+3 模块”课程体系框图

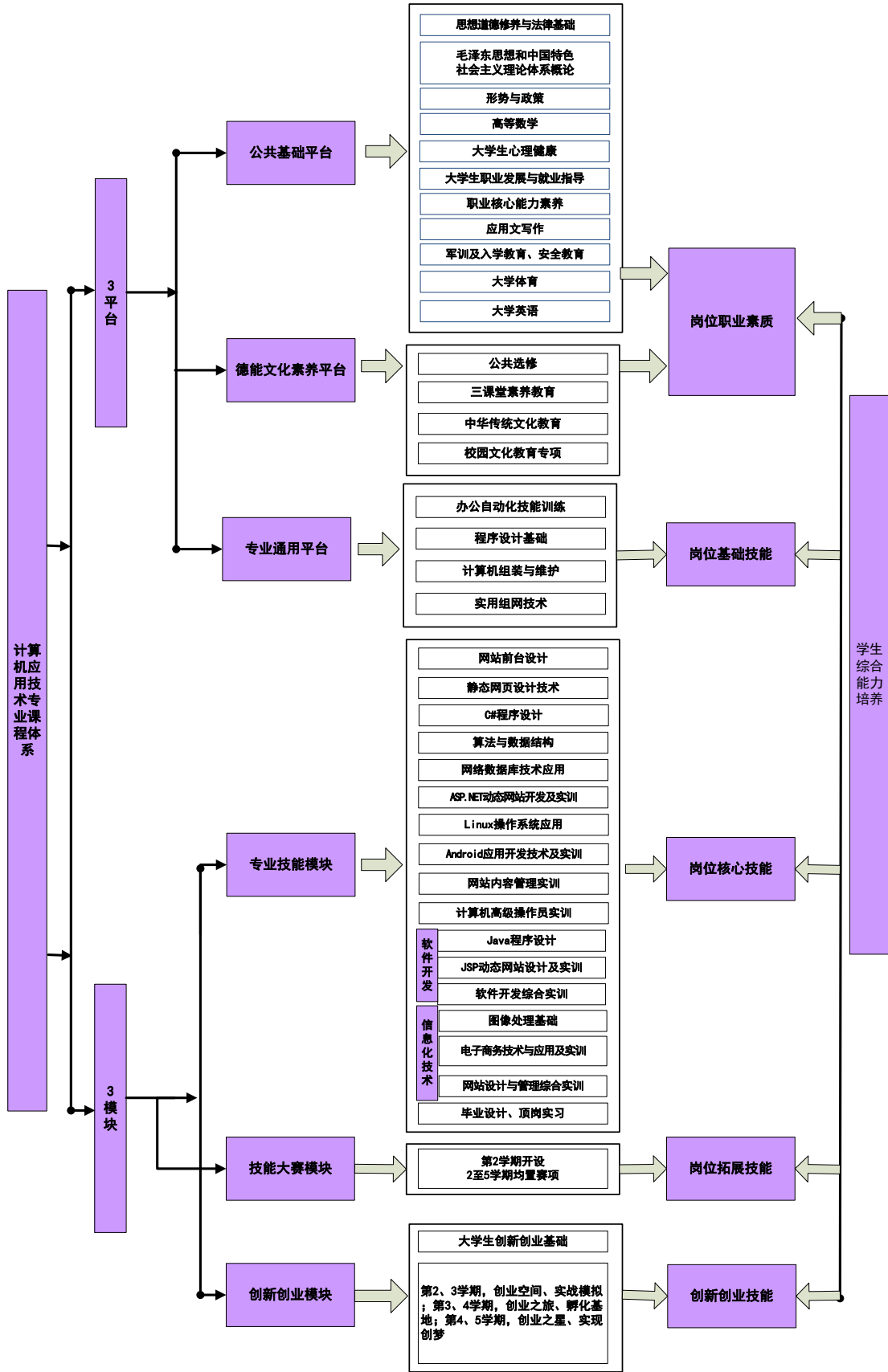


图 45-计算机应用技术专业“3 平台+3 模块”课程体系框图

（三）创新机制，推动产教深度融合

融入区域产业联盟。建立了“政府主导、行业指导，企业、学校为主体，社会各方多元参与”的产业联盟平台，与德州市 13 个县市区政府签订了战略合作协议，加入了德州市节能环保产业联盟、小型电动车产业联盟等 12 大产业联盟和 13 个行业协会，并在其中发挥重要作用。

集团化办学深入推进。成功召开德州职教集团理事会第七次全体会议和学校校企合作理事会第十九次全体会议，2016 年新增“冠名班”10 个、“订单培养班”15 个，新建“厂中校”8 个、“校中厂”12 个，新建校外示范性实习实训基地 20 个，山东省现代学徒制人才培养试点增加到 3 个，集团内部之间逐步实现产业链、岗位链、教学链深度融合。举办了“山东省综合类就业市场暨 2017 京津冀鲁（德州）职业院校（大中专、技校）秋冬季毕业生大型招聘月”活动，500 余家知名企业现场招聘，提供 20000 余个就业岗位。

混合所有制办学迈出新步伐。学校与天津滨海迅腾科技集团有限公司共建“互联网学院”、与中航东星（北京）航空服务有限公司共建“航空乘务学院”，与中国电子科技集团第五十五研究所共建计算机网络技术专业（云计算技术方向）、与惠普软件公司共建计算机应用技术专业（软件测试方向），以上学院和专业 2016 年开始招生，企业团队进驻学校全程管理教学，迈出了校企混合所有制办学的第一步。



图 46-职教集团会议



图 47-京津冀鲁职业院校秋冬季毕业生大型招聘月



图 48-混合所有制办学

案例 19: 汽车类专业与小型电动车产业联盟共振共同发展

汽车运用技术专业加入“德州市小型电动车产业联盟”，成为理事单位；参与完成了《德州市小型电动车产业联盟技术标准》的制定；投资 80 万元，建成新能源汽车技术培训中心，被“全国新能源汽车专业人才培养产学研创新联盟”授权“山东省新能源汽车技术培训中心”；与德州宝雅新能源汽车有限公司共建“宝雅班”，共同培养新能源汽车人才；与山东省汽车行业协会、山东省汽车工程学会、德州市人民政府等共同承办“第一届全国小型电动车测试大赛”，荣获

2016 全国小型电动车测试大赛贡献奖。



图 49-大赛获奖情况

（四）创新创业教育风生水起

学校建立了校长负责制的精干高效管理架构，制定了《德州创新创业大学章程》《大学生创新创业工作促进办法》等一系列规章制度，扎实推进学校创新创业教育。构建了“创客空间—创业孵化器—孵化加速器—创业园”四级创业台阶，逐步建立健全完整的创新创业成长体系；一个载体（德州创新创业大学）、一个体系（创新创业教育体系）、两种模式（一是充分发挥德州职教集团作用，形成创新创业 1+N 模式，二是充分发挥创梦工厂和创新创业科技园作用，形成创业培训、创业实训相结合模式）、六大服务平台（师资保障平台、交流合作平台、公共服务平台、实践技术支撑平台、技术网络服务平台、投融资服务平台）的“1126”创新创业教育体系初步形成；“必修与选修、理论与实践、线上与线下”相结合的“三结合”创新创业课程体系初步建立；依托德州市公共实训中心、学校实训中心、创新创业科技园、创新创业实训基地和 6 大创业服务平台，努力打造出彰显学校特点的创新创业实训体系。

学校创新创业教育开展的如火如荼、风生水起，引起有关部门和上级领导的高度关注和好评，与中国创新创业发展委员会签署战略合作协议，共同推动学校

创新创业教育工作，中国“双创”发展委员会先后两次前来调研，拟将“中国双创委员会山东省高校创新创业办公室”在学校挂牌，创新创业科技园将被科技部授予“国家示范创业基地”和“国家级众创空间”荣誉称号。



图 50-光伏产业链体验馆



图 51-无人机双创研发中心



图 52-科技部火炬中心领导参观创新创业基地 图 53-中国双创委领导视察创新创业园

（五）搭建网络教学平台，推进信息化教学资源的建设与使用

按照“碎片化资源、结构化课程、系统化设计”的组织建构逻辑，“专业为层级、课程为单元”的框架结构，搭建以得实平台、云存储空间为载体的网络教学平台，开展以大规模在线开放课程及慕课为形式的课程资源建设。初步建成以九大重点建设专业群为主、涵盖 35 个专业、381 门课程的教学资源库。目前包括课程标准、职业标准、生产工艺流程、授课课件、教学视频、仿真动画、在线测试系统、教学素材、实践教学、习题、案例等在内的资源总量达到 10T，实现了专业群优质资源共建共享。引进《突发事件及自救互救》《魅力科学》《大学生创新创业基础》《微商创业指南》等十余门通识教育网络课程，组织学生线上自主选课学习，教师线上、线下实施辅导教学。

为提高信息化教学资源建设质量，实现建设与应用常态化，开展了一系列信息化教学资源及网络课程建设培训，并实施月度检查评比活动，改革课程考核评

价办法，鼓励学生通过移动终端开展自主学习，极大促进了我校信息化教学资源建设。



图 54-网络教学平台



图 55-专业资源库



图 56-数字化通用资源中心



图 57-课程资源手机 APP 展示

(六) 以课堂教学诊断为抓手，试点教学诊断与改进工作

以全面质量管理思想为指导，以提高利益相关方对学校人才培养工作的满意度为目标，按照“需求导向、自我保证，多元诊断、重在改进”的工作方针，初步构建了包括专业建设、课程教学、学生教育、行政管理与后勤服务等领域在内的内部质量保证体系，并以课堂教学诊断为抓手，试点实施了教学诊断与改进工作。

邀请省内外专家举办讲座，以教研室为单位开展专题研讨、学习国家、省有关文件，充分认识到开展内部质量诊改工作的重要意义。在系统学习诊改文件的基础上，学校根据教育部《高等职业院校内部质量保证体系诊断与改进指导方案（试行）》，结合省教育厅《高等职业院校内部质量保证体系诊断与改进实施方案》，制定了学校内部质量保证体系诊断与改进试点方案，确立了学校内部质量保证体系诊改试点的路线图和时间表，明确诊改工作的指导思想、工作目标、建设任务、实施步骤、责任分工和完成时限，积极开展自主诊改。

2016 年下半年，组织校内专家成立课堂教学诊断工作组，在授课教师中试点课堂教学诊断与改进工作。工作组通过推门听课、现场点评、课后问卷等形式，对教师的课堂教学过程、课程设计以及教案编写等方面进行诊断点评，提出了改进意见。授课教师在接受专家指导后，课堂教学基本技能得到了提升，体现了教学诊改工作以问题为导向，按照目标、组织、实施、诊断、问题、改进的诊改流程，实施 PDCA 循环的工作原则。

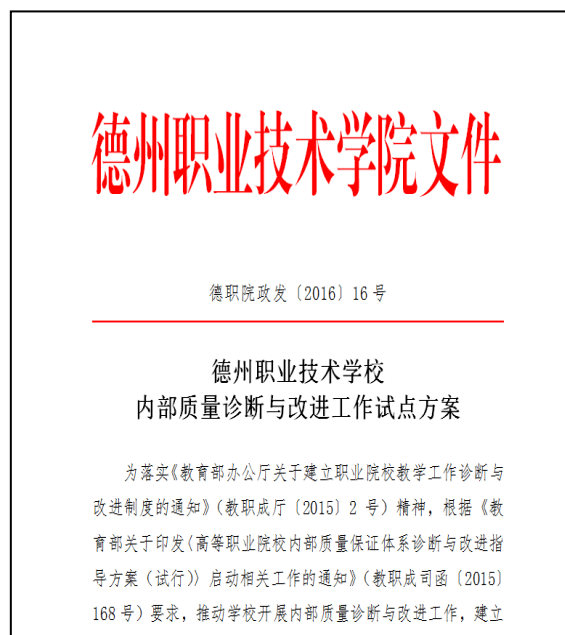


图 58-《内部质量诊断与改进工作试点方案》（德职院政法〔2016〕16 号）

诊断项目	诊断要素	诊断点	影响因素参考提示	数据管理平台相应编号	责任部门
1 体系总体构架	1.1 质量保证理念	质量目标与定位	学校发展目标定位是否科学明确；人才培养目标、规格是否符合区域经济和社会发展要求，是否符合学生全面发展要求；质量保证目标与学校发展目标、人才培养目标一致性、达成度。	1.3/7	办公室
		质量保证规划	质量保证体系建设规划是否科学明晰、符合实际且具有可操作性；实际执行效果是否明显。	1.3/7	
		质量文化建设	师生质量意识，对学校质量理念的认同度；质量保证全员参与程度；质量文化氛围；持续改进质量的制度设计是否科学有效，是否实现持续改进。	2.2/8	
	1.2 组织构架	质量保证机构与分工	学校、院系各层面质量保证机构、岗位设置是否科学合理，分工与职责权限是否明确。	8	组织部
		质量保证队伍	质量保证队伍建设是否符合质量保证体系建设规划要求；人员配备是否符合岗位职责要求；对质量保证机构、人员是否有考核标准与考核制度；考核机制是否严格规范；能否实现持续改进。	8.2/8.6	
	1.3 制度构架	质量保证制度	学校、院系、专业、课程、教师、学生层面的质量保证制度是否具有系统性、完整性与可操作性。	8.1	办公室

图 59-内部质量诊断项目任务分解一览表

四、政策保障

(一) 加快构建现代大学制度，推进治理能力、治理体系现代化建设

一是贯彻省“两办”《关于推进高等教育综合改革的意见》精神，制定学校《综合改革实施方案》，以创新、协调、绿色、开放、共享发展为导向，以转变发展方式，完善治理结构，创新体制机制，激发办学活力，实现学校治理能力和治理体系现代化为目标，修订学术委员会章程、调整学术委员会成员、完善学术管理体制机制，成立学校理事会、制定理事会章程、健全理事会制度、充分发挥理事会对学校改革发展的咨询、协商、审议、监督功能。二是以深入开展“两学一做”学习教育为重要契机，全面从严加强学校党的建设，进一步巩固和确立党委领导下的校长负责制，修订完善“三重一大”决策制度和党政联席会会议规则等党的规章制度，管理体制和运行机制进一步规范和理顺。三是以教育厅首批核准颁布的学校章程为统领，修订和完善 300 多项规章制度，重新修订学校《管理制度汇编》，形成比较系统、规范、完善的学校治理体系。四是贯彻落实《关于全面推进行政事业单位内部控制建设的指导意见》，规范学校内部经济和业务活动，建立健全科学高效的制约和监督体系，全面推进学校内部控制建设。

(二) 引培结合、专兼并举，建设高素质师资队伍

学校以优化师资队伍结构、提高教师“三能”（能教学、能实践、能科研）素质为目的，依托教师能力发展中心，继续实施教师提高、技师培训、名师、青蓝、师德建设“五大工程”，全面加强师资队伍建设，初步建成了一支师德高尚、业务精湛、敬业爱岗、潜心教学、充满活力的专兼结合的“双师型”师资队伍。2016 年，学校引进博士 2 人、研究生 10 人，现有专任教师 538 人，兼职教师 352 人。

拓宽教师培养渠道，采取“走出去、请进来”多种形式，积极开展全员校级培训和国内外教师培训，内涵建设水平显著提升。国际化培训取得重大突破，先后邀请德国、澳大利亚、台湾等国（境）外专家、教授 7 人来校开展工业机器人技术的开发与应用、行动导向教学法、创新创业、人才培养和校企合作等方面的讲座与交流；组织两批 11 人赴台湾高校学习先进职业教育理念。国内培训成效

显著，选派 62 人参加省级骨干教师培训或企业顶岗实习，4 人参加国内访学，8 人两个团组赴常州信息职业技术学院和山东科技职业学院研修，各类高级研修班 150 余人次。校本培训扎实推进，曾邀请滨州职业学院石忠、山东科技职业学院丁文利、威海职业学院金志涛、北京依云科技公司董事长杨东晓等 8 名省内外专家来校进行教学诊改、现代职教课程、名校建设、慕课和翻转课堂等专题培训，参加高校教师网络培训 500 余人。各类培训覆盖各个专业，效果良好。



金志涛教授作名校建设专题讲座



石忠院长作教学诊改专题讲座



丁文利教授作教学诊改专题讲座



傅智端教授作精品资源共享课专题讲座



澳大利亚职教专家作职业教育专题讲座



德国罗斯克教授来校作行动导向教学法讲座

图 60-专题讲座现场图

（三）多主体集团化办学特色进一步彰显，引领学校管理体制机制不断创新

深入贯彻《教育部关于深入推进职业教育集团化办学的意见》，不断创新集团管理体制和运行机制，形成了独具特色的“1239”集团化办学模式（即一个职教集团、两个理事会、三个常设机构、九个专业委员会），成功召开德州职教集团第七次全体会议暨学校校企合作理事会第十九次全体会议，集团现有企业成员单位 349 家、学校成员单位 39 家、行业协会 13 个，集团内部聚集能力进一步提升，办学活力进一步迸发。

2016 年，学校与天津迅腾科技有限公司共同投资 210 万元共建“互联网学院”，与中航东星航空服务公司投资 220 余万元共建“航空乘务学院”，与德国西门子公司投资 330 万元共建具有工业 4.0 理念的全自动数字化工厂，积极探索集团内部产权制度改革和利益共享机制建设，迈出了股份制、混合所有制办学改革的可喜一步，对深化学校办学体制机制改革，进一步激发办学活力起到了较好的示范引领作用。

（四）改进诊断机制，加强质量监测与评价

学校建立了多元参与、全过程控制的教学质量监测与评价体系。学校制订了一系列包括专业建设、课程建设、教材建设、课堂教学（含实践教学）、人才培养方案和教学运行管理等在内的质量标准体系；修订完善了《教学管理条例》，制定了院、系、教研室（专业负责人）三级《工作规范》《评价标准》等文件，明确了职责、任务和要求，进一步完善了教学质量管理体系；成立了“德州职业技术学院人才培养校外监督委员会”和“德州职业技术学院学生家长监督委员会”等第三方评价组织机构，进一步完善了教学质量监控管理与评价体系；学校依托 CRP 系统，实现了教学质量监控信息化管理。同时学校还建立校内自我评估机制和质量分析与改进机制，学校的自身吸引力、核心竞争力和社会美誉度明显提高。

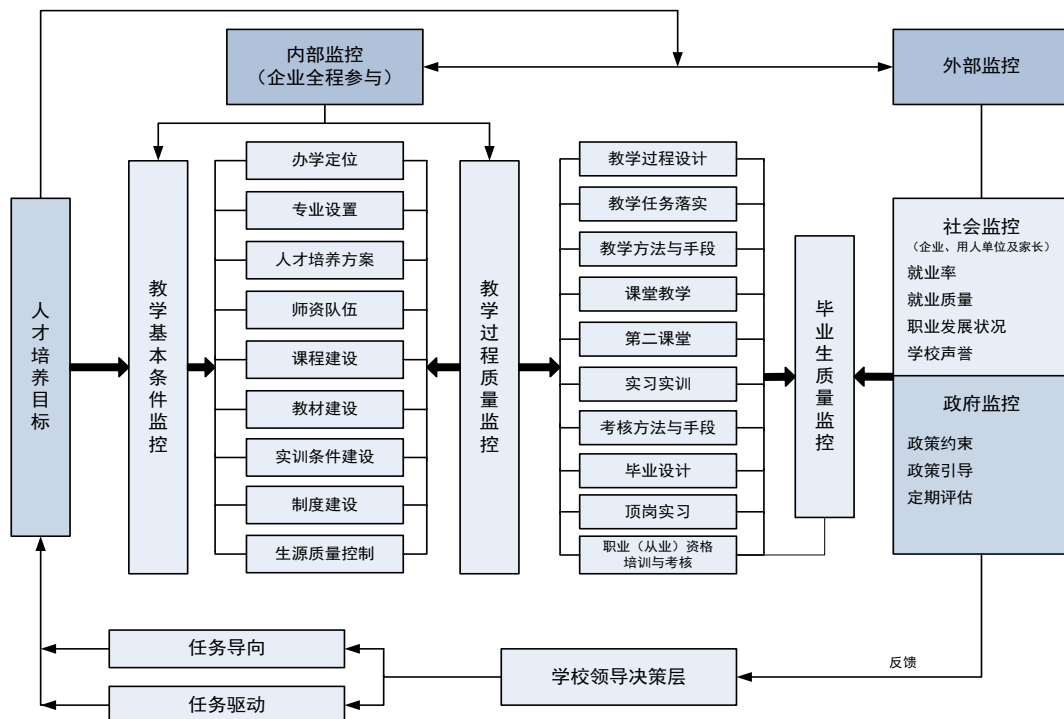


图 61-多元参与、全过程教学质量监控体系

(五) 建立多渠道筹资机制，提高经费保障水平

1. 年度办学经费总收入及其结构

本学年全校办学经费总收入为 23132.15 万元，主要来源依次为财政经常性补助收入 7499.86 万元（32.42%），其他收入 5832.11 万元（25.21%），中央、地方财政专项投入 5713.8 万元（24.70%），学费收入 4038.54 万元（17.46%），社会捐赠收入 47.84 万元(0.21%)。

表 12-年度学校经费收入情况（单位：万元）

项目 金额	总收入	学费收入	财政经常性 补助收入	中央地方 财政专项 收入	社会捐赠 收入	其他收入
金额	23132.15	4038.54	7499.86	5713.80	47.84	5832.11
比例(%)	100.00	17.46	32.42	24.70	0.21	25.21

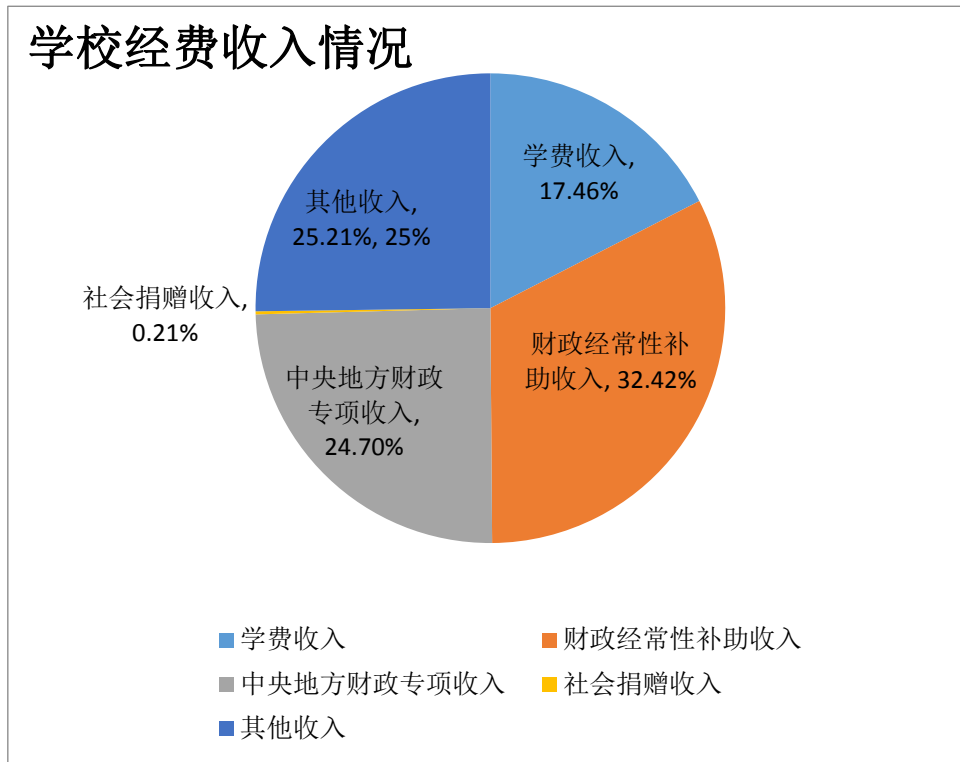


图 62-学校经费收入情况

2. 办学经费支出

本学年全校办学经费总支出为 19987.85 万元，其中基础设施建设支出 3094 万元（15.48%）、设备采购支出 1968.98 万元（9.85%）、教学改革及研究支出 1937.1 万元（9.69%）、师资建设支出 744.97 万元（3.73%）、图书购置支出 140.5 万元（0.70%）、日常教学经费支出 1908.00 万元（9.55%）、其他支出 10194.3 万元（51.00%）。

表 13-年度学校办学经费支出情况（单位：万元）

项目 金额	总支出	基础设 施建设	设备采 购	教学改 革及研 究	师资 建设	图书 购置	日常教 学经费	其他支 出
金额	19987.85	3094.00	1968.98	1937.10	744.97	140.50	1908.00	10194.30
比例 (%)	100.00	15.48	9.85	9.69	3.73	0.70	9.55	51.00

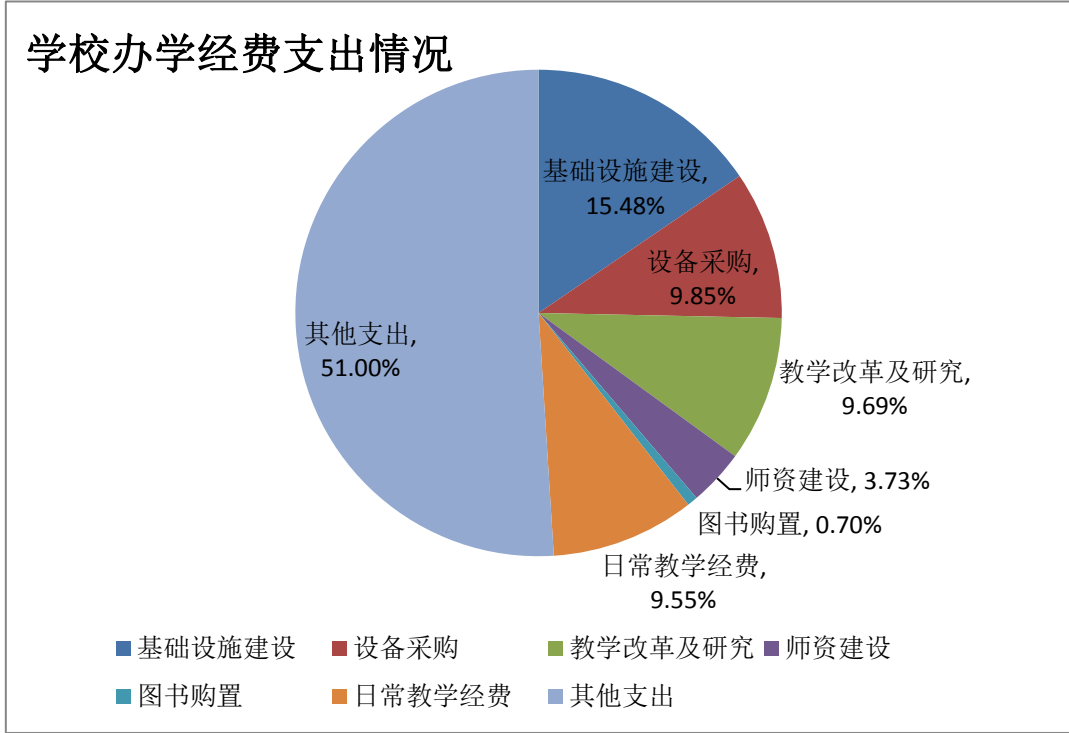


图 63-经费支出情况

五、国际合作

学校高度重视国际交流与合作，多次由校领导带队赴德国、美国、加拿大洽谈校际交流与合作办学等相关事宜，并与境外多所高校建立了初步合作意向；下半年，我校参加了山东—京畿道高校合作联盟第 5 次会议，与韩国安山大学在教师互派、学生交流、专业合作等方面进行了初步探讨，期待能与韩国的职业院校能有更进一步的合作。同时邀请德国、澳大利亚、台湾等国（境）外专家学者来校讲座讲学。

为了吸引海外人才来校建功立业，学校不断完善高层次人才引进配套政策，积极参加“山东省第九届海洽会”、“海外硕博推介会”等海外人才推介平台，同时结合德州市委组织部人才引进“黄金三十条”的政策红利，多措并举不断提高对海外人才的服务意识和水平，努力实现让海外人才“进得来”、“留得住”。截止目前，学校已成功引进韩国世明大学留学博士 1 名，与 1 名国外专家初步达成合作协议。

六、服务贡献

（一）紧跟社会需求，实施精准培训

1. 社会服务与社会培训情况

2016年，成人学历教育在校生4879人，其中开放教育本专科4386人，网络教育本专科473人；完成各类职业技能鉴定6200余人次、社会培训2万人次，社会服务年收入500余万元。

表 14-2016 年成人学历教育人数统计

项目	开放教育专科	开放教育本科	网络教育专科	网络教育本科	函授专科	函授本科	自学考试本科	合计
招生	1130	433	54	172	0	2	76	1867
在校生	3243	1143	200	273	6	14	76	4879

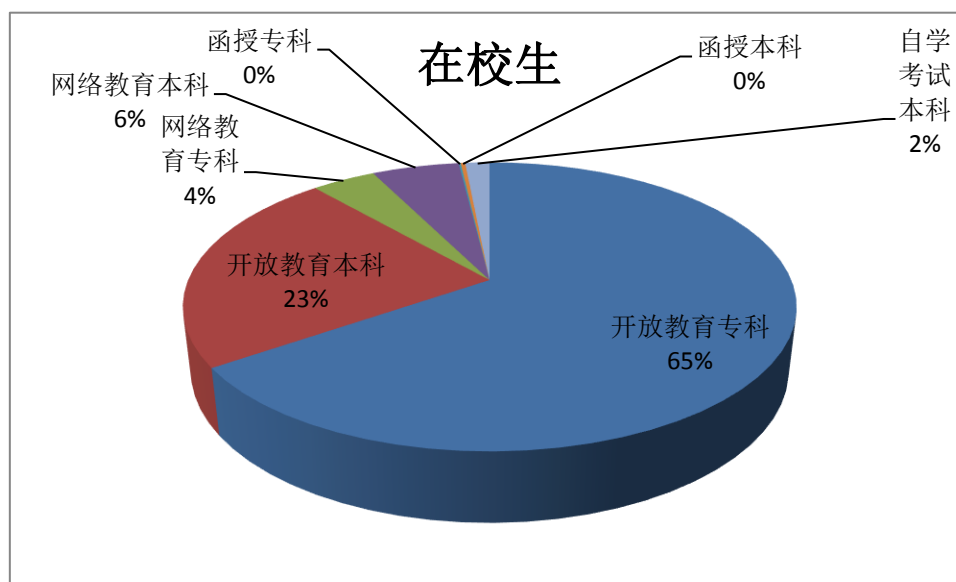


图 64-2016 年成人学历教育在校生分布

2. 服务新型城镇化、农业现代化情况

为促进我市新型城镇化的建设，助力电子商务推广和精准扶贫工作，2016年继续为辖区内各县市区开展送教上门，先后共完成了电子商务创业培训1059人、育婴师培训395人，承办了全市近400人参加的扶贫骨干示范培训班。为推进农村现代化建设，会同德州市农业局签定了7期、共计750人的新型职业农民培训协议，目前已完成两期229人的培训，其他期陆续按计划执行。

案例 20: 精准扶贫，助力妇女就业创业

为贯彻落实中央扶贫开发工作会议精神，发挥德州的“一区四基地”功能，助力精准扶贫工作、服务京津冀协同发展示范区建设，学校自5月初开始，先后在临邑县德平镇、邢侗街道办事处、经济技术开发区、宁津妇联分别举办了为期一个月的妇女就业创业培训，来自临邑县、经济技术开发区、宁津县的395名学员参加了培训。

开展妇女就业创业培训，是我校根据市场需求，结合各县市区实际和国家精准扶贫政策，针对乡镇适龄妇女进行的专项技能培训，旨在为京津地区培养大量的高素质育婴师。此次培训立足乡镇，根据各乡镇实际情况依次展开，送教上门，培训内容包括理论教学和实习实践两部分，共4大模块，80多个小项，培训期限为一个月左右，培训结束后，经过专业技能考试，颁发国家人力资源和社会保障部核发的育婴师资格证书，并通过劳务公司有序派遣到京津地区。



图 65-妇女创业就业技能培训

案例 23: 我校鉴定所首推技能鉴定和技能竞赛模式进德州监狱

经市人社局批准，德州职业技术学院技能鉴定所7月份组织德州监狱245名服刑人员参加了职业技能鉴定和职业技能竞赛，涉及服装制作工、数控车工、电工、电焊工、中式烹调师等7个职业工种。

技能鉴定所首次采取技能鉴定和技能竞赛相结合的模式，根据监狱服刑人员生产实际和现有的场地设施，以技能鉴定理论+实操考试方式确定技能竞赛结果，邀请专业考评员担任评委对参赛人员完成的产品进行评判打分，理论、实操总分各为100分，理论成绩权重占30%，实际操作权重占70%，最终按照技能鉴定考核成绩确定一、二、三等奖，获奖服刑人员均获得改造加分奖励和物质奖励。



图 66-监狱服刑人员技能大赛

（二）加强科研能力建设，提高科技服务水平

落实“以研究为先导，以实践为基础，以提高教学质量为目标”的教科研指导思想，修订《德州职业技术学院学术委员会章程》，规范学术事务的决策、审议、评定和咨询。修订完善了《教科研工作管理规定》，把促进地方经济发展、解决生产实践中急需的课题作为首要研究任务，把科研工作列入教师工作职责，连续两年没有研究成果或没有论文发表的教师两年内不得评优；连续两年没有课题立项的不得晋升高一级职称，连续三年没有课题立项的职称自动降一级。出台《“四技”服务管理办法》，强化以技术开发、技术转让、技术咨询、技术服务为主要内容的“四技”管理，突出科技服务与成果转化，延伸科研工作链条。

组建了“快速制造技术服务中心”“新能源技术研发中心”“现代工业控制设备研发中心”等10个技术服务中心和37个技术服务小组，搭建了科技培训服务平台。面向生产一线搞科研，重点开展新能源、机电、数控、汽车、建筑、经管、物流、粮油食品、化工等类项目技术服务，加强科技与产业对接和成果转化。积极与皇明集团等重点企业深入对接，建立了2个“博士工作室”（光电崔健、化

工张肖肖)、10个“大师工作室”，引领带动专业教师科研服务能力提升。崔健博士工作室与中国钢研科技集团纳克检测技术有限公司研制了国内首台 ICP-MS 电感耦合等离子体质谱仪原理型样机，目前第二代 ICP 痕量分析仪已投入生产，年产值近千万元。该项目打破了国外对于该高端分析仪器的价格垄断，促进了高端分析仪器向县乡镇检验检疫部门的普及。建筑工程技术专业与德州市建筑业协会合作成立了德州市建筑技术应用中心、德州市建筑胶剂工程研究中心，开展建筑外加剂系列产品的研制生产。

学校鼓励教师与企业或社会团体联合开展科研课题立项和成果评选活动，2016年，立项省级课题8项，立项市级课题17项；获德州市科技合作奖1项，德州市科学技术奖三等奖2项。

七、面临挑战

(一) 职业教育加快发展的新常态，对我们的办学理念和发展思路、举措提出了新挑战。

第七次全国职业教育工作会议召开两年来，党和国家把加快发展现代职业教育提升到前所未有的高度，国家、省、市密集出台一系列含金量非常高的文件，这些文件贯彻全国会议精神，聚焦职业教育加快发展，剑指职业教育深化改革系列问题，具有极强的针对性和指导意义，为我们学校未来发展指明了方向、绘制了蓝图。但作为基层的普通院校，由于我们办学的起点较低、层次尚不高、理念上提升不快，很难在短时间内系统、精准地把这些好政策落实到位，尽管我们在编制学校“十三五”时期发展规划纲要中最大限度地贯彻了这些文件精神，但仍然存在思路不是很清晰、措施不够具体明确的瑕疵。面对职业教育加快发展的新形势新任务新机遇，我们乘势而上、顺势而为，加快转变办学理念，着力提高办学水平的任务还很艰巨。

(二) “后名校”时期的建设任务依然十分艰巨。

建成省技能型人才培养特色名校，对我校具有里程碑的意义，但我们也非常清醒地认识到，名校建设的有些指标任务只是初步完成，根据专家及专家组提出的整改意见，我们需要深入去做的工作还很多，尤其是在内涵建设和特色打造方面还需要下很大的功夫。当前，根据验收专家及专家组反馈的意见和学校实际，

我们初步从“大力开展学风教风建设、认真做好教学诊改工作、深度融入产业发展需求建设专业、深入做好系统化的项目化教学改革工作、全面深入细致地做好技能大赛工作和大力开展教科研工作”六个方面部署了“后名校”建设时期的重点工作任务，但内涵建设的路仍很长、任务仍很重。

（三）集团化办学深层次务实推进尚有很大困难。

职业教育集团化办学、产教融合一体化培养等模式，虽然是职业教育办学发展的根本支撑，但由于政策、措施落实不力或跟进不到位等原因，政府主导、企业主体的意识仍不强，企业参与校企合作、共育人才的积极性仍然不够高，校企合作、集团化办学形式化、浅层次的现象还较突出，亟需唤醒企业尤其是国有大型企业、名优企业参与办学的主体意识和调动企业参与学校改革发展的积极性，实现真正意义上的深入合作、利益共享。

（四）师资队伍建设与学校实际需要矛盾仍然突出。

学校亟需的是“双师型”教师，但由于受政策、条件、待遇、社会评价等因素的影响，学校招聘企业能工巧匠或高级管理人才来校兼职难度较大，学校派遣教师到企业实践锻炼也受到有关政策限制，由于专业实习指导教师的配备不足，直接影响到实习实训课的正常开出，学生的学习积极性也不高。

（五）区域经济社会发展战略调整，对学校专业建设和社会服务能力提出新的挑战。

新一届德州市委、市政府作出“大力提升工业”部署，提出“壮大提升六大战略性新兴产业，改造提升十大特色优势产业”的发展方向，这对学校的专业建设提出了新的挑战，我们必须严格执行专业动态调整机制，围绕我市“10+6”产业需求及时调整设置专业，不断提高专业建设与区域产业发展的契合度。再之，德州市京津冀协同发展示范区建设正处于强力推进、全方位突破的关键时期，作为区域内唯一的国办高职院校，我们必须在继续深入推进“两大战略”上再求突破，必须要将围绕协同发展示范区建设“一区四基地”功能定位确定的“四对接”工作措施做深做实、不断取得实效，为我市加快协同发展示范区建设作出积极贡献。

八、附表

表 1 计分卡

院校代码	院校名称	指标		单位	2015 年	2016 年	
13389	德州职业技术学院	1	就业率	%	100	92.20	
		2	月收入	元	2046.43	2388.89	
		3	理工农医类专业相关度	%	97.69	98.59	
		4	母校满意度	%	97.69	98.59	
		5	自主创业比例	-	0	0	
		6	雇主满意度	%	99.15	99.45	
		7	专业大类月收入	交通运输大类	元	2200	2400
				生化与药品大类	元	2600	2800
				材料与能源大类	元	1900	2100
				土建大类	元	2400	2500
				制造大类	元	2200	2400
				电子信息大类	元	2100	2400
				轻纺食品大类	元	2000	2100
财经大类	元			1900	2000		
旅游大类	元	2600	2800				

表 2 资源表

院校代码	院校名称	指标		单位	2015年	2016年
13389	德州职业技术学院	1	生师比	—	7.46	7.14
		2	双师素质专任教师比例	%	90.19	91.45
		3	专任教师人均企业实践时间	天	50	42
		4	企业兼职教师专业课课时占比	%	61.28	67.6
		5	生均教学科研仪器设备值	元/生	6924	8458
		6	生均校内实践教学工位数	个/生	600	600
		7	生均校外实习实训基地实习时间	天/生	181	181

表 3 国际影响表

院校代码	院校名称	指标		单位	2015年	2016年
13389	德州职业技术学院	1	全国制国（境）外留学生人数	人		
		2	非全日制国（境）外人员培训量	人日		
		3	在校生服务“走出去”企业国（境）外实习时间	人日		
		4	专任教师服务“走出去”企业国（境）外指导时间	人日		
		5	在国（境）外组织担任职务的专任教师人数	人		
		6	开发国（境）外认可的行业或专业教学标准数	个		无
		7	国（境）外技能大赛获奖数量	项		无

表 4 服务贡献表

院校代码	院校名称	指标	单位	2015 年	2016 年
		毕业生人数（合计）	人	1483	1577
		其中：就业人数（合计）	人	1457	1454
		1 毕业生就业去向（以下三类都填，总和不 _受 100%约束）：	—	—	—
		A 类：留在当地就业比例	%	28.86	33.86
		B 类：到中小微企业等基层服务比例	%	93	94
		C 类：到国家骨干企业就业比例	%	7	6
		2 横向技术服务到款额	万元	576.56	486.55
		3 纵向科研经费到款额	万元	38.5	35.75
		4 技术交易到款额	万元	9	8
		5 非学历培训到款额	万元	601.38	184.1
		6 公益性培训服务	人日	18160	22145
		主要办学经费来源（单选）：省 级（ ） 地市级（ <input checked="" type="checkbox"/> ） 行业或企业（ ） 其他（ ）			

表 5 落实政策表

院校 代码	院校 名称	指标		单位	2015 年	2016 年
13389	德州职 业技术 学院	1	年生均财政拨款水平	元	25436	29734
		2	其中：年生均财政专项经费	元	15985	7297
		3	教职员工额定编制数	人	1006	1006
			在岗教职工总数	人	844	823
		4	生均实习企业财政经费补贴	元/月		
		5	生均企业实习责任保险补贴	元		
		6	企业兼职教师人均财政补贴	元		
		7	专任教师总数	人	540	538
			专任教师参加省级培训量	人日	780	690